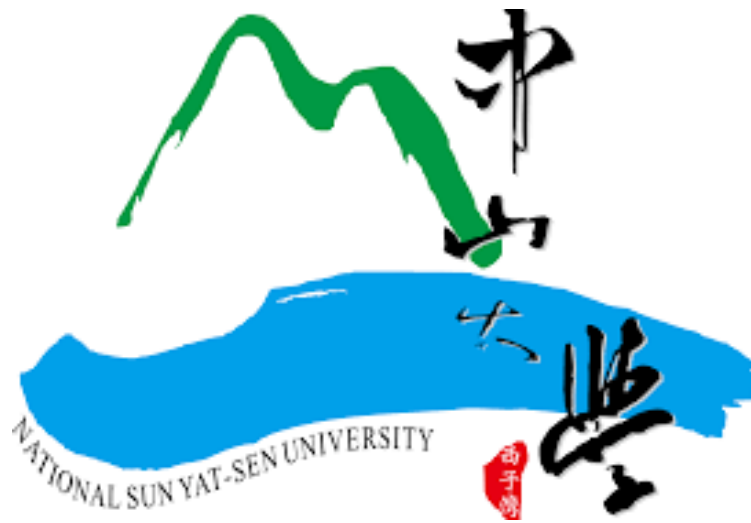


台灣中油股份有限公司

大林石化油品儲運中心

41 座常壓儲槽興建統包工程

第六次施工階段生態保育措施
監測評估成果摘述



主辦機關：中鼎工程股份有限公司

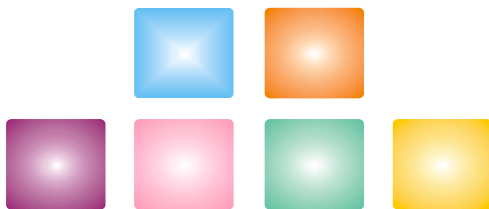
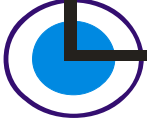
承攬廠商：國立中山大學/環境工程所

執行期間：110 年 02 月 22 日起至 113 年 12 月 13 日止

中華民國 112 年 08 月 印製

目錄

0



目 錄

	<u>頁次</u>
第一章 計畫概述	1-1
1.1 計畫緣起	1-1
1.2 工作內容	1-1
第二章 施工階段生態檢核勘查成果	2-1
2.1 工程現況	2-1
2.2 公共工程生態檢核自評表	2-2
2.3 文獻資料蒐集	2-5
2.4 生態勘查成果	2-6
2.5 保全對象及關注物種	2-9
2.6 生態保育措施	2-9
2.7 生態關注區域圖	2-11
2.8 生態議題	2-11
第三章 成果分析及探討	3-1
第四章 工作執行進度	4-1
 附件	
附件一 生態調查名錄	
附件二 自主檢查表	
附件三 現勘紀錄表	
附件四 現場調查及物種紀錄照	
附件五 參考文獻	

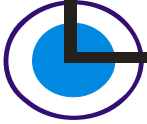
表 目 錄

	<u>頁次</u>
表 2.2-1 本計畫現階段公共工程生態檢核自評表	2-2
表 2.3-1 文獻資料摘要	2-5
表 2.4-1 生態調查成果摘要表	2-7
表 2.4-2 植物屬性統計表	2-8
表 2.6-1 生態保育措施與執行狀況	2-9
表 3-1 陸域植物歷次調查比較	3-1
表 3-2 鳥類歷次調查比較	3-2
表 3-3 兩棲類歷次調查比較	3-4
表 3-4 爬蟲類歷次調查比較	3-5
表 3-5 蝴蝶類歷次調查比較	3-6
表 3-6 蜻蛉類歷次調查比較	3-7
表 4-1 工作預定進度表	4-2

圖 目 錄

	<u>頁次</u>
圖 2.1-1 大林石化油品儲運中心分區圖.....	2-1
圖 2.1-2 現場狀況圖(112 年 06 月).....	2-2
圖 2.4-1 現勘調查路線.....	2-7
圖 2.7-1 關注區域圖	2-11
圖 3-1 陸域植物歷次調查比較圖	3-2
圖 3-2 鳥類歷次調查比較圖	3-3
圖 3-3 兩棲類歷次調查比較圖.....	3-4
圖 3-4 爬蟲類歷次調查比較圖.....	3-5
圖 3-5 蝴蝶類歷次調查比較圖.....	3-6
圖 3-6 蜻蛉類歷次調查比較圖.....	3-7

計畫概述 **1**



第一章 計畫概述

1.1 計畫緣起

為落實生態工程永續發展之理念，藉由了解當地環境生態特性、生物棲地或生態敏感區位等，適度運用迴避、縮小、減輕、補償等保育措施，納為相關工程設計理念，以降低工程對環境生態的衝擊。台灣中油股份有限公司依據行政院公共工程委員會 106 年 4 月 25 日工程技字第 100600124400 號函頒「公共工程生態檢核機制」、110 年 10 月 6 日工程技字第 1100201192 號函修正之「公共工程生態檢核注意事項」、經濟部 109 年 3 月 6 日經授營字第 10920355800 號函及「台灣中油股份有限公司生態檢核落實執行計畫」辦理生態檢核作業。

台灣中油股份有限公司秉持改善施工時所造成生態環境破壞重點目標，期望能於施工前及施工期間掌握當地環境情況，並避免於工程進行時，有不慎影響週遭環境之情事，特辦理「大林石化油品儲運中心 41 座常壓儲槽興建統包工程生態檢核服務協議」(以下簡稱本計畫)。本計畫將配合工程生命週期辦理生態檢核作業，包含生態背景人員專業參與、基本資料蒐集、生態調查、生態保育對策、公眾參與及資訊公開等。

1.2 工作內容

依據「公共工程生態檢核注意事項」及「台灣中油股份有限公司生態檢核落實執行計畫」，生態檢核執行配合工程生命週期分為工程計畫核定、規劃、設計、施工與維護管理等五階段，各階段所需進行之生態檢核作業重點分述如后。

一、工程計畫核定階段

以環境永續為出發點，評估計畫可行性、需求性及對生態環境衝擊程度，決定採不開發方案或可行工程計畫方案。

二、規劃階段

評估潛在生態課題、確認工程範圍及周邊環境生態議題與保全對象，並研擬符合迴避、縮小、減輕及補償之生態保育對策，提出工程配置方案。

三、設計階段

根據規劃階段研議之生態保育對策，完成細部設計，並根據生態保育措施，提出施工階段所需之環境生態異常狀況處理原則及生態保育措施自主檢

查表。

四、施工階段

落實規劃設計階段擬定之生態友善原則與對策，確保生態保全對象、生態關注區域不受破壞與環境妥善復原，並將生態保育措施納入施工計畫書內。

五、維護管理階段

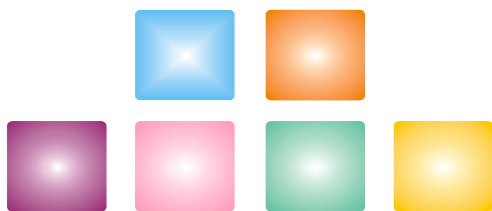
定期評估工程範圍之棲地品質並分析生態課題，確認生態保全對象狀況，分析工程生態保育措施執行成效。

本計畫依契約規定，應於工程核定、規劃設計、施工與維護管理等五階段執行生態檢核作業，內容包含施工階段每年至少辦理 2 次以上之生態保育措施監測評估(半年一次)、辦理教育訓練或資訊推廣、設計(規劃)及施工階段至少各辦理 1 場次之說明會、提交規劃設計階段、施工段及完工階段生態檢核成果報告書等。

本計畫工程自 110 年 2 月進入施工階段，預定於 113 年 8 月完工，本次於 112 年 06 月 09 日辦理第六次施工階段生態保育措施監測評估，相關成果說明如后。

施工階段生態檢核勘查成果

2



第二章 施工階段生態檢核生態勘查成果

2.1 工程現況

本工區位於大林石化油品儲運中心第三區，分區圖詳圖 2.1-1，主要工程內容為 41 座油槽(3 座 5000 公秉、8 座 3000 公秉、8 座 2400 公秉、12 座 1500 公秉、10 座 1200 公秉)、土木、轉機、儀電、管線、消防等工程之細部設計、採購及供料、建造及安裝、試車前準備工作及試車協助，各項設置及操作許可(證照)、採購、供料、建造、安裝、檢驗及申辦各式證照等工作。工程已於 110 年 2 月 22 日開工，截至 112 年 7 月底進度為 73.43%，預計 113 年 8 月 20 日完工，目前正辦理 PC 澆置及鋼筋吊放、堤側牆模板組立、油漆等作業。

目前工區已經過整地及路面設置，大部分工區主要進行儲槽硬體施作，包含管線等工程，整體環境處於高度人為擾動狀態，如圖 2.1-2。



圖 2.1-1 大林石化油品儲運中心分區圖



圖 2.1-2 現場狀況圖(112 年 06 月)

2.2 公共工程生態檢核自評表

依據公共工程生態檢核注意事項之規定，工程主辦機關應填具公共工程生態檢核自評表，並檢附生態檢核工作所辦理之生態調查、評析、現場勘查及保育對策研擬等過程及結果之文件紀錄。截至 112 年 7 月底，本計畫已完成規劃、設計及施工階段之自評表，後續依工程進度進行滾動式更新，詳如表 2.2-1。

表 2.2-1 本計畫現階段公共工程生態檢核自評表

工程基本資料	計畫及工程名稱	高雄港洲際貨櫃二期大林石化油品儲運中心投資計畫/大林石化油品儲運中心 41 座常壓儲槽興建統包工程		
	設計單位	中鼎工程股份有限公司	監造廠商	台灣中油股份有限公司興建工程處
	主辦機關	台灣中油股份有限公司	營造廠商	中鼎工程股份有限公司 俊鼎機械廠(股)公司
	基地位置	地點：高雄市小港區 TWD97 座標 X：179348,Y：2491691	工程預算/經費 (千元)	4,930,890
	工程目的	本工程 41 座儲槽完成後，可透過鄰近三區之 4 座碼頭：S8(320m)及 S9~11(245m/each)進行油品輸入輸出貿易買賣。		
	工程類型	<input type="checkbox"/> 交通、 <input type="checkbox"/> 港灣、 <input type="checkbox"/> 水利、 <input type="checkbox"/> 環保、 <input type="checkbox"/> 水土保持、 <input type="checkbox"/> 景觀、 <input type="checkbox"/> 步道、 <input type="checkbox"/> 建築、 <input checked="" type="checkbox"/> 其他 <u>工業區</u>		
	工程概要	工作範圍含 41 座常壓油槽(3 座 5000 公秉、8 座 3000 公秉、8 座 2400 公秉、12 座 1500 公秉、		

大林石化油品儲運中心 41 座常壓儲槽興建統包工程
第六次施工階段生態保育措施監測評估成果摘述

		10 座 1200 公秉)、土木、轉機、儀電、管線、消防等工程之細部設計、採購及供料、建造及安裝、試車前準備工作及試車協助，各項設置及操作許可(證照)、採購、供料、建造、安裝、檢驗及申辦各式證照等工作。	
	預期效益	提供本公司前鎮儲運所儲運設施之搬遷使用，解決舊港區石化油品儲運業者搬遷安置需求，亦可做為本公司未來石化運籌中心之重要基地，擴建石化運籌中心成為進出口基地，對台灣地區石化產業上、中、下游之間的供需缺口，能提供進/出口來補足的管道，延續產業命脈，建設最新現代化貨櫃中心吸引航商進駐及大型貨櫃船停靠，以確立亞太地區貨櫃運輸樞紐港地位，並能幫助本公司由一個國內石化原料生產供應者的角色，轉型成為亞洲區域石化原料與產品之供需調節、物流集散與貿易流通的市場領導者。	
階段	檢核項目	評估內容	檢核事項
工程計畫核定階段	提報核定期間：106 年 1 月 1 日至 107 年 12 月 31 日		
	一、專業參與	生態背景人員	是否有生態背景人員參與，協助蒐集調查生態資料、評估生態衝擊、擬定生態保育原則？ ■是 □否
	二、生態資料蒐集調查	地理位置	區位：□法定自然保護區、■一般區 (法定自然保護區包含自然保留區、野生動物保護區、野生動物重要棲息環境、國家公園、國家自然公園、國有林自然保護區、國家重要濕地、海岸保護區...等。)
		關注物種及重要棲地	1. 是否有關注物種，如保育類動物、特稀有植物、指標物種、老樹或民俗動植物等？ ■是 燕鴿 □否 2. 工址或鄰近地區是否有森林、水系、埤塘、濕地及關注物種之棲地分佈與依賴之生態系統？ □是 ■否
	三、生態保育原則	方案評估	是否有評估生態、環境、安全、社會、經濟等層面之影響，提出對生態環境衝擊較小的工程計畫方案？ ■是 □否
		採用策略	針對關注物種及重要生物棲地，是否採取迴避、縮小、減輕或補償策略，減少工程影響範圍？ ■是 □否
		經費編列	是否有編列生態調查、保育措施、追蹤監測所需經費？ ■是 □否
	四、民眾參與	現場勘查	是否邀集生態背景人員、相關單位、在地民眾與關心相關議題之民間團體辦理現場勘查，說明工程計畫構想方案、生態影響、因應對策，並蒐集回應相關意見？ □是 ■否
	五、資訊公開	計畫資訊公開	是否主動將工程計畫內容之資訊公開？ □是 ■否
	規劃期間：110 年 02 月 22 日至 111 年 02 月 03 日		

大林石化油品儲運中心 41 座常壓儲槽興建統包工程
第六次施工階段生態保育措施監測評估成果摘述

	一、專業參與	生態背景及工程專業團隊	是否組成含生態背景及工程專業之跨領域工作團隊? ■是 □否
	二、基本資料蒐集調查	生態環境及議題	1.是否具體調查掌握自然及生態環境資料? ■是 □否 2.是否確認工程範圍及週邊環境的生態議題與生態保全對象? ■是 □否
	三、生態保育對策	調查評析、生態保育方案	是否根據生態調查評析結果，研擬符合迴避、縮小、減輕與補償策略之生態保育對策，提出合宜之工程配置方案? ■是 □否
	四、民眾參與	規劃說明會	是否邀集生態背景人員、相關單位、在地民眾與關心相關議題之民間團體辦理規劃說明會，蒐集、整合並溝通相關意見? ■是：110/8/31 鳥會 □否
	五、資訊公開	規劃資訊公開	是否主動將規劃內容之資訊公開? ■是： https://www.cpc.com.tw/cl.aspx?n=3061 □否
設計階段	設計期間：110 年 02 月 22 日至 111 年 02 月 03 日		
	一、專業參與	生態背景及工程專業團隊	是否組成含生態背景及工程專業之跨領域工作團隊? ■是 □否
	二、設計成果	生態保育措施及工程方案	是否根據生態評析成果提出生態保育措施及工程方案，並透過生態及工程人員的意見往復確認可行性後，完成細部設計。 ■是 □否
	三、民眾參與	設計說明會	是否邀集生態背景人員、相關單位、在地民眾及關心生態議題之民間團體辦理設計說明會，蒐集整合並溝通相關意見? ■是 □否
	四、資訊公開	設計資訊公開	是否主動將生態保育措施、工程內容等設計成果之資訊公開? ■是： https://www.cpc.com.tw/cl.aspx?n=3061 □否
施工階段	施工期間：110 年 02 月 22 日至 113 年 8 月 20 日		
	一、專業參與	生態背景及工程專業團隊	是否組成含生態背景及工程背景之跨領域工作團隊? ■是 □否
	二、生態保育措施	施工廠商	1.是否辦理施工人員及生態背景人員現場勘查，確認施工廠商清楚瞭解生態保全對象位置? ■是 □否 2.是否擬定施工前環境保護教育訓練計畫，並將生態保育措施納入宣導。 ■是 □否
		施工計畫書	施工計畫書是否納入生態保育措施，說明施工擾動範圍，並以圖面呈現與生態保全對象之相對應位置。 ■是 □否
	生態保育品質管理措施	1.履約文件是否有將生態保育措施納入自主檢查，並納入期監測計畫? ■是 □否	

		2.是否擬定工地環境生態自主檢查及異常情況處理計畫? ■是 □否 3.施工是否確實依核定之生態保育措施執行，並於施工過程中注意對生態之影響，以確認生態保育成效? ■是 □否 4.施工生態保育執行狀況是否納入工程督導? ■是 □否
三、 民眾參與	施工說明會	是否邀集生態背景人員、相關單位、在地民眾與關心相關議題之民間團體辦理施工說明會，蒐集、整合並溝通相關意見? ■是：111/4/28 □否
四、 資訊公開	施工資訊公開	是否主動將施工相關計畫內容之資訊公開? □是 ■否，未達公告節點。
維護管理階段	一、 生態效益	是否於維護管理期間，定期視需要監測評估範圍的棲地品質並分析生態課題，確認生態保全對象狀況，分析工程生態保育措施執行成效? □是 □否
	二、 資訊公開	是否主動將監測追蹤結果、生態效益評估報告等資訊公開? □是 □否

2.3 文獻資料蒐集

本計畫蒐集工區鄰近之生態調查報告，包含南星計畫自由貿易港區、高雄港洲際貨櫃中心、高屏溪及鳳山水庫，並搜尋台灣生物多樣性網絡之觀測紀錄，文獻資料中共記錄有瀕臨絕種保育類白尾海鷗、遊隼 2 種，珍貴稀有野生動物唐白鷺、小燕鷗、台灣畫眉、松雀鷹、大冠鷲、鳳頭蒼鷹、東方澤鶯、蒼鷹、東方蜂鷹、赤腹鷹、灰面鵟鷹、燕隼、紅隼、魚鷹、水雉、八色鳥、野鷗、八哥等 18 種，其他應予保育之野生動物紅尾伯勞及燕鴿 2 種，另有紅皮書記載國家極度瀕危 (NCR) 等級蘭嶼羅漢松 1 種，國家易危 (NVU) 等級象牙樹及燕鴿 2 種，國家接近受脅 (NNT) 等級 1 種為赤腹鷹，其餘物種彙整如表 2.3-1。

表 2.3-1 文獻資料摘要

(1)南星土地開發計畫—自由貿易港區第一期環境監測計畫 (108 年第 1 季)	
動物	保育類記錄其他應予保育之野生動物紅尾伯勞 1 種
植物	稀有植物記錄象牙樹與蘭嶼羅漢松 2 種
(2)南星土地開發計畫-自由貿易港區第二期環境影響說明書 (103 年)	
動物	保育類記錄珍貴稀有野生動物松雀鷹 1 種，其他應予保育之野生動物紅尾伯勞 1 種
植物	稀有植物為象牙樹

(3)高雄港務洲際貨櫃中心長程計畫-環境影響說明書 (93 年)	
動物	保育類記錄其他應予保育之野生動物紅尾伯勞 1 種
(4)高屏溪第二次河川情勢調查 (101 年)	
動物	高屏溪主流流域-雙園大橋樣站的保育類記錄珍貴稀有野生動物紅隼 1 種，其他應予保育之野生動物紅尾伯勞 1 種
(5)鳳山水庫暫定重要濕地分析報告書 (106 年)	
動物	保育類紀錄瀕臨絕種保育類白尾海鷗、遊隼 2 種，珍貴稀有保育類灰面鷲、赤腹鷹、紅隼、燕隼、魚鷹、蜂鷲、大冠鷲、鳳頭蒼鷹、台灣松雀鷹等 20 種。
(6)台灣重要野鳥棲地手冊第二版-鳳山水庫(104 年)	
動物	保育類紀錄瀕臨絕種保育類白尾海鷗、遊隼 2 種；保育類記錄珍貴稀有野生動物唐白鷲、小燕鷗、台灣畫眉、松雀鷹、大冠鷲、鳳頭蒼鷹、東方澤鷲、蒼鷹、東方蜂鷲、赤腹鷹、灰面鷲、燕隼、紅隼、魚鷹、水雉、八色鳥、野鷗、八哥 18 種；其他應予保育之野生動物紅尾伯勞 1 種
(7)台灣生物多樣性網絡	
動物	保育類記錄珍貴稀有野生動物日本松雀鷹、赤腹鷹、鳳頭蒼鷹、灰面鷲、黑翅鷲、野鷗、遊隼、紅隼等 8 種，其他應予保育之野生動物燕鴿及紅尾伯勞 2 種

2.4 生態勘查成果

本計畫於 112 年 06 月 09 日進行一次生態現勘調查，調查路線如圖 2.4-1，調查範圍內有植物 (9 科 22 種)、鳥類 (7 科 8 種)、蝴蝶類 (2 科 3 種)、蜻蛉類 (1 科 1 種)，未調查到哺乳類、兩棲類及爬蟲類。所調查到的物種多屬於平地常見的種類，無保育類及「2017 臺灣維管束植物紅皮書名錄」所載珍貴稀有植物，生態調查名錄如附件一，調查成果摘要如表 2.4-1。



圖 2.4-1 現勘調查路線

表 2.4-1 生態調查成果摘要表

項目	112 年 6 月 9 日								
	調查結果統計		特有種	特有亞種	外來種	稀有種	保育類		
	科	種					I	II	III
植物	9	22	0	0	15	0	0	0	0
哺乳類	0	0	0	0	0	0	0	0	0
鳥類	7	8	0	1	1	0	0	0	0
兩棲類	0	0	0	0	0	0	0	0	0
爬蟲類	0	0	0	0	0	0	0	0	0
蝴蝶類	2	3	0	0	0	0	0	0	0
蜻蛉類	1	1	0	0	0	0	0	0	0

註：保育等級依據行政院農業委員會於中華民國 108 年 1 月 9 日以農林務字第 1071702243A 號公告。

一、陸域植物

本次共記錄 9 科 20 屬 22 種維管束植物，無蕨類植物及裸子植物，單子葉植物有 2 科 6 屬 6 種，其中禾本科佔 5 種最多，雙子葉植物有 7 科 14 屬 16 種，豆科 4 種最多，萹科、菊科及旋花科各 3 種，其餘科別均在 3 種以下。以植物原生別分析，原生植物有 7 種，佔比例 32%，歸化植物計有 15 種最高，佔所有植物 68%，栽培植物 0 種，無特有植物。工區範圍內草本植物計有 16 種佔 73.00%最高，藤本植物僅有 5 種，佔所有植物 23.00%次之，喬木有 1 種，佔比例 5.00%，無灌木植物，植物屬性統計表型表 2.4-2，本次調查範圍內沒有「2017 臺灣維管束植物紅皮書名錄」所載珍貴稀有植物。

現地無大型植物，植被以草本植為主，混生幾棵銀合歡，工區內因有大量機具及資材進駐且大範圍施作中，工區部分區域植被已遭移除，但此工區外圍尚有較大面積草本植被及裸露地，整體植被基本上無太大變動。

表 2.4-2 植物屬性統計表

類群	科	屬	種	特有	原生	歸化	栽培	喬木	灌木	藤本	草本
蕨類植物	0	0	0	0	0	0	0	0	0	0	0
裸子植物	0	0	0	0	0	0	0	0	0	0	0
單子葉植物	2	6	6	0	4	2	0	0	0	0	6
雙子葉植物	7	14	16	0	3	13	0	1	0	5	10
合計	9	20	22	0	7	15	0	1	0	5	16

二、哺乳類

本次調查未記錄到任何哺乳類。

三、鳥類

本次調查共記錄鳥類 7 科 8 種 40 隻次，調查到的物種中沒有保育類及特有種；特有亞種有褐頭鷓鴣 1 種；外來種有白尾八哥 1 種。調查範圍環境已有大量工程機具及資材進入工區內，故缺乏多數鳥類利用之棲地及人為干擾程度增加，僅有習慣人為干擾或利用周圍裸荒地的鳥種活動如麻雀、小雲雀、褐頭鷓鴣、白尾八哥等物種。

四、兩棲類

本次調查未記錄任何兩棲類。

五、爬蟲類

本次調查未記錄任何爬蟲類。

六、蝴蝶類

本次調查共記錄蝶類 2 科 3 種 13 隻次，以粉蝶類及灰蝶類為主，活動於裸荒地上的草本植物周邊。

七、蜻蛉類

本次調查記錄蜻蛉類 1 科 1 種 11 隻次，調查到的物種薄翅蜻蜓 1 種，在計畫範圍的空中飛行。

2.5 保全對象及關注物種

一、保育對象

本次調查無生態保全對象。



二、關注物種

本計畫以夏候鳥燕鴿 (III) 作為關注物種，本次現勘調查未於該工區內發現燕鴿活動。

2.6 生態保育措施

生態保全對象及生態保育措施共 6 項目，其中包含施工路線規劃、地表逕流水處理、施工機具妥適保養維護、透水鋪面、種植原生種濱海植物及綠帶規劃。執行狀況如表 2.6-1，填報之完整施工階段自主檢查表如附件二。

表 2.6-1 生態保育措施與執行狀況

生態保育措施與執行狀況			
項目	生態保育措施	狀況摘要	照片(112.06)
生態保全對象	迴避-迴避燕鴿利用的裸露地：燕鴿可能利用計畫範圍內的裸露地，若有記錄繁殖情形應予以標示，並禁止人員及機具出入。施工動線應妥適規劃，車輛進出動線，建議迴避燕鴿常出現利用的裸露地區域	圈違警示防止機具進入	 <p>拍攝日期：112.06.08</p>
生態友善措施	減輕-施工機具使用低噪音之工法及機具設備。考量環境噪音影響，納入噪音限值，以減少設備營運時，噪音對環境可能影響	使用低噪音機械設備(挖土機)	 <p>拍攝日期：112.06.08</p>

	<p>減輕-工區降雨產生之地表逕流水，建議妥適規劃收集並設置簡易處理設施，經處理後放流</p>	<p>設置逕流廢水溝渠，收集工區降雨產生之地表逕流水</p>	 <p>拍攝日期：112.06.08</p>
	<p>減輕-考量常壓儲槽可能因結構影響產生洩漏對環境、海洋及地下水之影響，規劃納入阻隔防護、監測及緊急應變處理設施設計</p>	<p>設置未來地下水監測點</p>	 <p>拍攝日期：112.06.08</p>
	<p>減輕-施工機具應妥適保養維護，減少機械漏油狀況污染環境</p>	<p>機具應妥適保養維護，減少機械漏油狀況污染環境</p>	 <p>拍攝日期：112.06.08</p>
	<p>減輕-廠區內空地可採植草磚、連鎖步道磚、碎石等透水鋪面</p>	<p>工區內已用碎石透水鋪面</p>	 <p>拍攝日期：112.06.08</p>
	<p>補償-港區防風林帶及綠帶規劃適當植栽以維護港區環境，綠化樹種選取時應考量植物之抗風、抗癌害、耐旱等特性，如木麻黃、黃槿等</p>	<p>尚未進行植栽</p>	<p>無</p>
	<p>補償-空地處種植原生種濱海植物，除提供動物棲息利用外也可有防風、防砂的功用</p>	<p>尚未進行植栽</p>	<p>無</p>

2.7 生態關注區域圖

本計畫工區為抽取海砂填海造陸而成，並非天然形成之棲地類型，鄰近海岸為許多水鳥及候鳥可能利用之區域，本計畫於 110 年 6 月 29 日於工區附近發現燕鴿，其屬三級保育類，並有繁殖之行為，本區依照關注區域圖繪製原則應列為中度敏感區域，其餘地區為人為干擾區域(圖 2.7-1)。

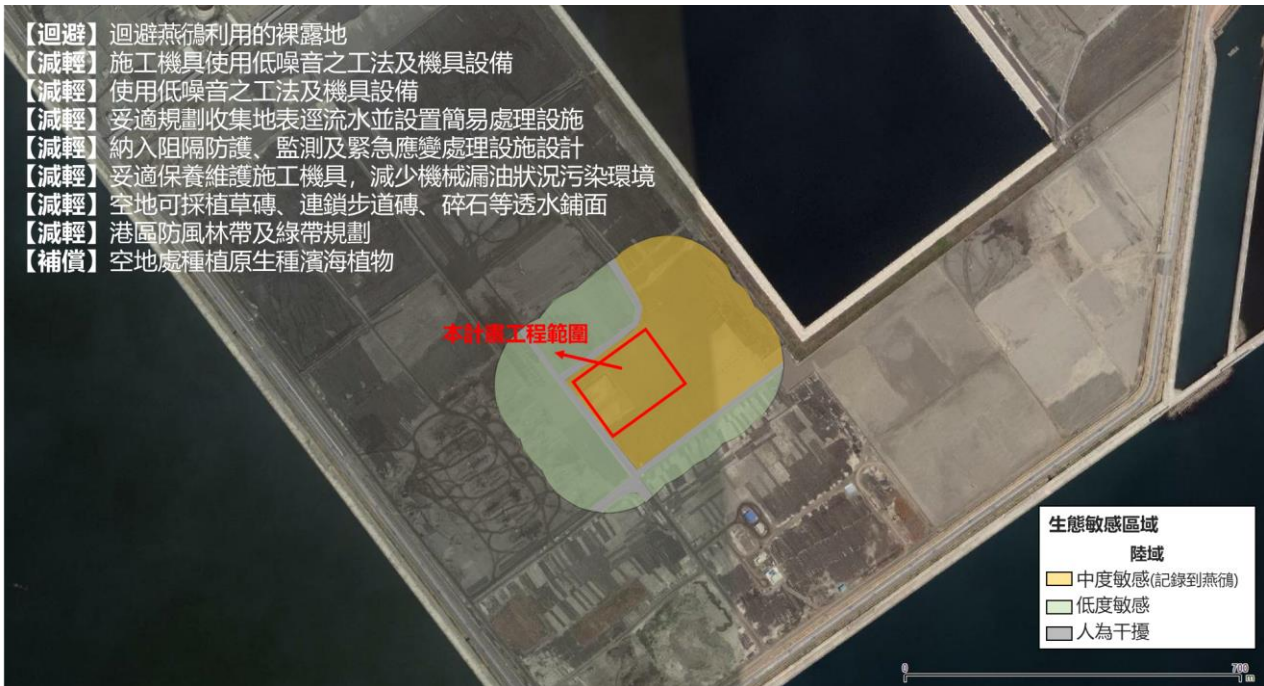
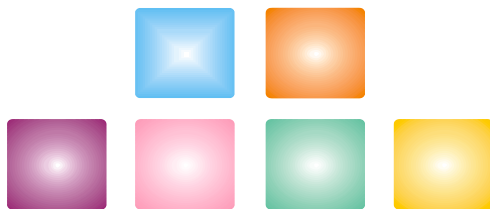


圖 2.7-1 關注區域圖

2.8 生態議題

本工程區域及其周緣自然度均不高，而周邊的濱海及裸露地環境也較缺少適合動物棲息利用的棲地，未來可透過複層式植被的營造，種植適合此處生長的植株，創造較大面積且連續的棲地，提供不同的生物棲息，亦能與周邊綠帶串聯，形成高雄市區都市林生物廊道的一環。

成果分析及探討 3



第三章 成果分析及探討

本計畫已於設計階段 110 年 3 月、施工階段 110 年 6 月、110 年 12 月、111 年 6 月、111 年 9 月及 111 年 12 月各進場調查 1 次，而本次 112 年 6 月調查屬施工階段第六次調查。本章節將針對此次調查成果與歷季調查紀錄作一比較分析與檢討，各類綜合調查結果及趨勢圖分述如下：

一、陸域植物

歷次陸域植物調查結果如表 3-1 與圖 3-1 所示，調查名錄如附件一所示。本次調查陸域植物共紀錄 9 科 22 種，比較本次及歷次之紀錄，出現植物之科數介於 8~10 科，以施工階段第一、二次調查出現之科數最多；種數則介於 14~25 種之間，以施工前期階段調查出現種數最多。與歷次調查相比，本次調查物種與歷次皆相似，增加番仔藤、馬鞍藤、巴拉草等物種。

表 3-1 陸域植物歷次調查比較

時間	類別	植物	
		科	種
設計階段	110/03/03	8	14
施工階段	第一次(110/06/29)	10	23
	第二次(110/12/01)	10	25
	第三次(111/06/13)	9	25
	第四次(111/09/16)	9	25
	第五次(111/12/02)	9	25
	第六次(111/06/09)	9	22

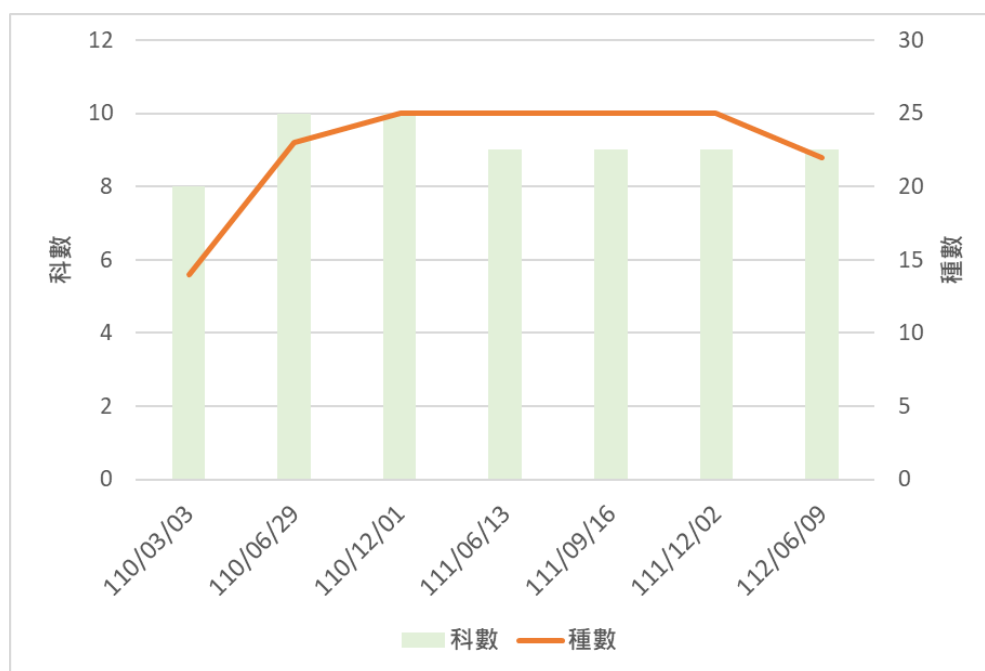


圖 3-1 陸域植物歷次調查比較圖

二、陸域動物生態

(一) 哺乳類

歷次調查皆未發現任何哺乳類。

(二) 鳥類

歷次鳥類調查結果如表 3-2 及圖 3-2 所示，調查名錄如附件一。比較本次及歷次調查生態調查記錄，鳥類科數介於 0~12 科，以施工階段第二次調查科數最多；種數介於 0~15 種之間，以施工階段第二次調查種數最多，數量則以施工階段第一次調查數量最多。與歷次調查相比，物種新增紅鳩。

表 3-2 鳥類歷次調查比較

時間	類別	鳥類		
		科	種	數量
設計階段	110/03/03	0	0	0
施工階段	第一次(110/06/29)	9	10	113
	第二次(110/12/01)	12	15	82
	第三次(111/06/13)	9	10	89
	第四次(111/09/16)	8	8	26
	第五次(111/12/02)	7	8	61
	第六次(112/06/09)	7	8	40

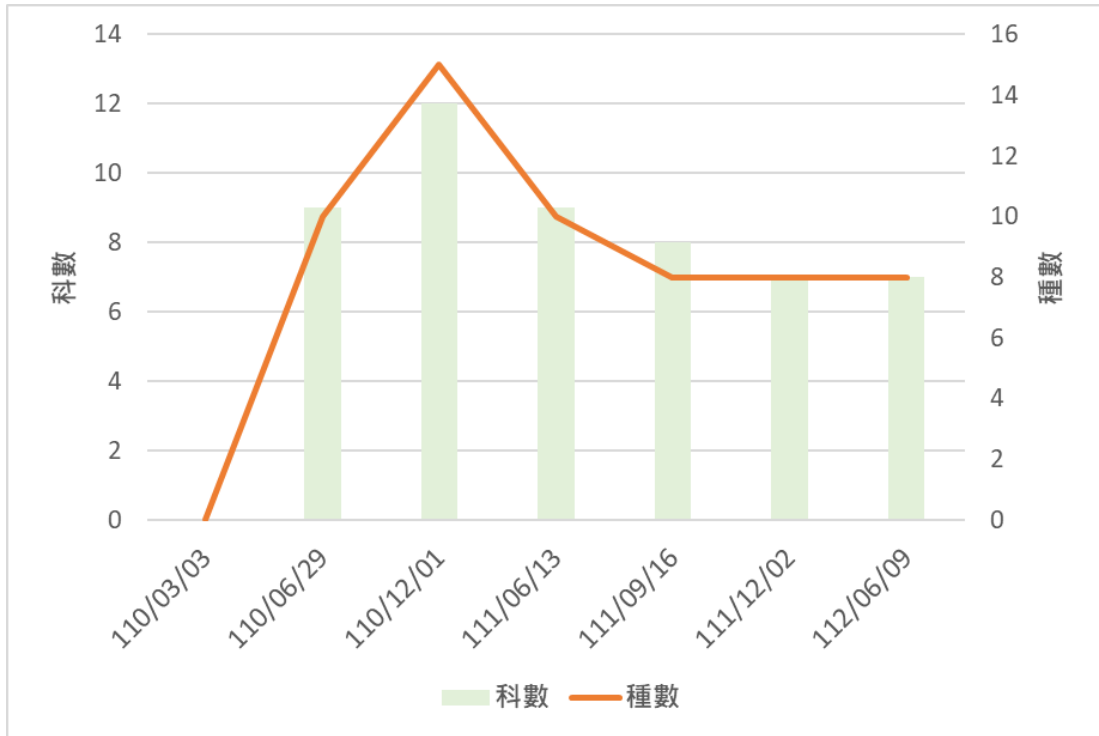


圖 3-2 鳥類歷次調查比較圖

(三)兩棲類

歷次兩棲類調查結果如表 3-3 及圖 3-3 所示，調查名錄如附件一。
本次無調查到兩棲類，歷次僅調查到澤蛙。

表 3-3 兩棲類歷次調查比較

時間	類別	兩棲類		
		科	種	數量
設計階段	110/03/03	0	0	0
施工階段	第一次(110/06/29)	1	1	2
	第二次(110/12/01)	0	0	0
	第三次(111/06/13)	1	1	21
	第四次(111/09/16)	0	0	0
	第五次(111/12/02)	0	0	0
	第六次(112/06/09)	0	0	0

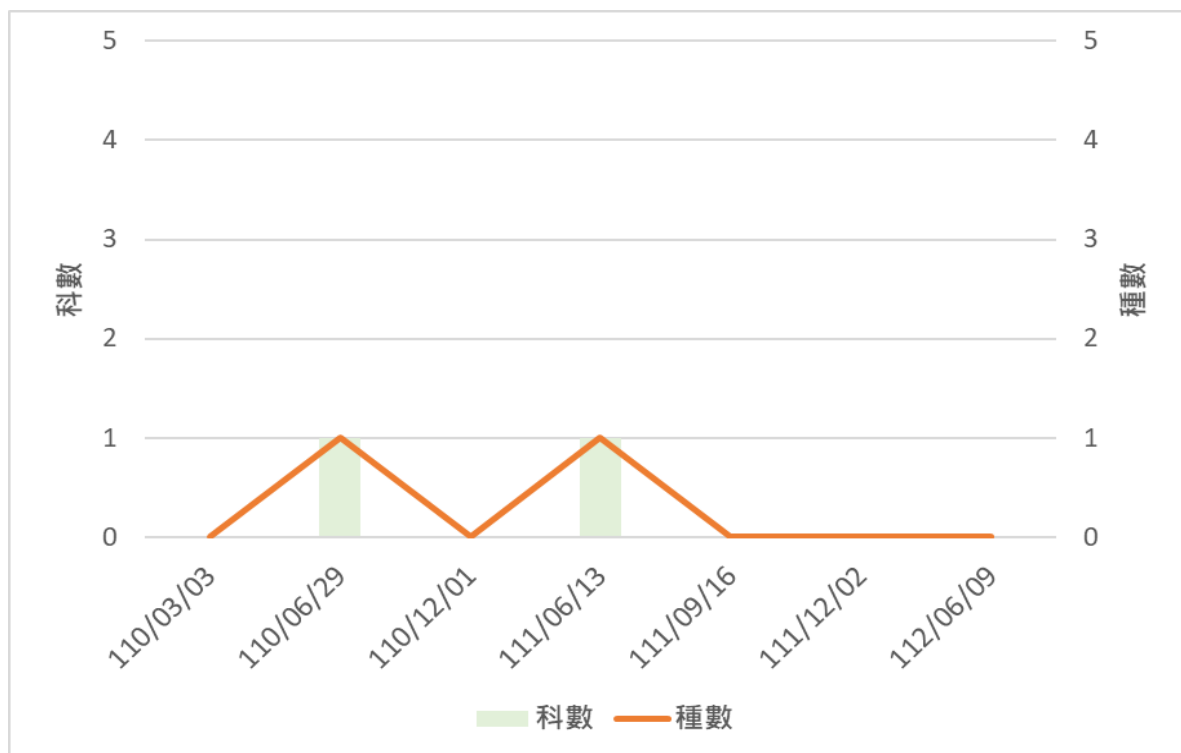


圖 3-3 兩棲類歷次調查比較圖

(四)爬蟲類

歷次爬蟲類調查結果如表 3-4 及圖 3-4 所示，調查名錄如附件一。
本次無調查到爬蟲類，歷次僅記錄到疣尾蝎虎。

表 3-4 爬蟲類歷次調查比較

時間	類別	爬蟲類		
		科	種	數量
設計階段	110/03/03	0	0	0
施工階段	第一次(110/06/29)	1	1	3
	第二次(110/12/01)	1	1	3
	第三次(111/06/13)	0	0	0
	第四次(111/09/16)	0	0	0
	第五次(111/12/02)	0	0	0
	第六次(112/06/09)	0	0	0

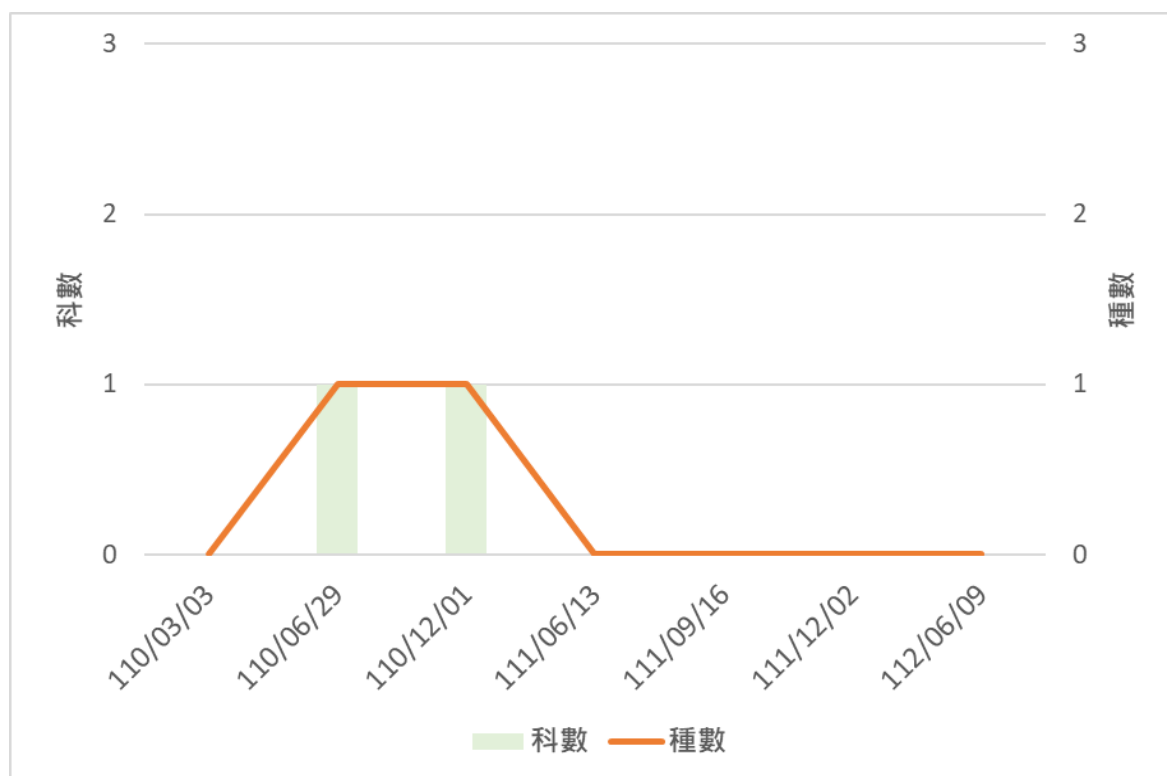


圖 3-4 爬蟲類歷次調查比較圖

(五) 蝴蝶類

歷次蝴蝶類調查結果如表 3-5 及圖 3-5 所示，調查名錄如附件一。比較本次及歷次調查生態調查記錄，蝴蝶類科數介於 2~3 科，以施工階段第二次調查科數最多；種數介於 0~6 種之間，以施工階段第二次調查種數最多，與歷次調查相比，本次無新增新物種。

表 3-5 蝴蝶類歷次調查比較

時間		類別	蝴蝶類		
			科	種	數量
設計階段	110/03/03		0	0	0
施工階段	第一次(110/06/29)		3	4	32
	第二次(110/12/01)		3	6	30
	第三次(111/06/13)		2	3	88
	第四次(111/09/16)		2	5	33
	第五次(111/12/02)		2	3	6
	第六次(112/06/09)		2	3	13

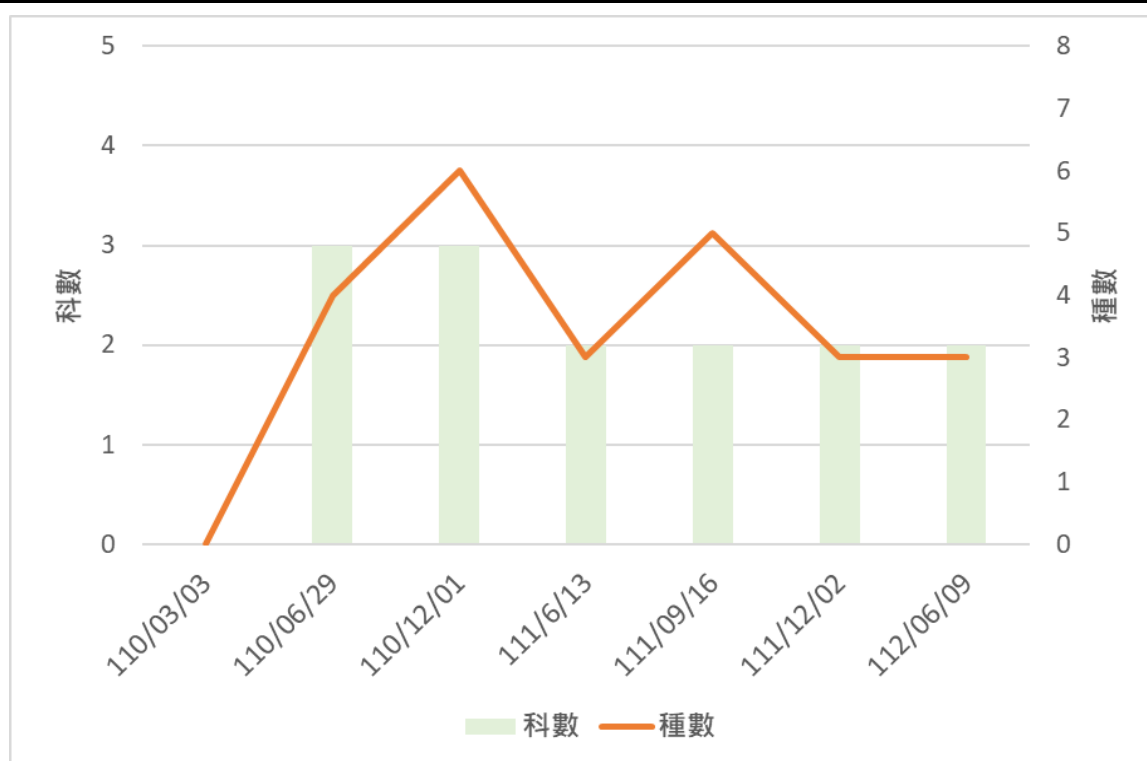


圖 3-5 蝴蝶類歷次調查比較圖

(六) 蜻蛉類

歷次蜻蛉類調查結果如表 3-6 及圖 3-6 所示，調查名錄如附件一。
本次僅調查到薄翅蜻蜓，與歷次調查相同。

表 3-6 蜻蛉類歷次調查比較

時間		類別	蜻蛉類		
			科	種	數量
設計階段	110/03/03		0	0	0
施工階段	第一次(110/06/29)		1	1	25
	第二次(110/12/01)		1	1	15
	第三次(111/06/13)		1	1	21
	第四次(111/09/16)		1	1	19
	第五次(111/12/02)		1	1	3
	第六次(112/06/09)		1	1	11

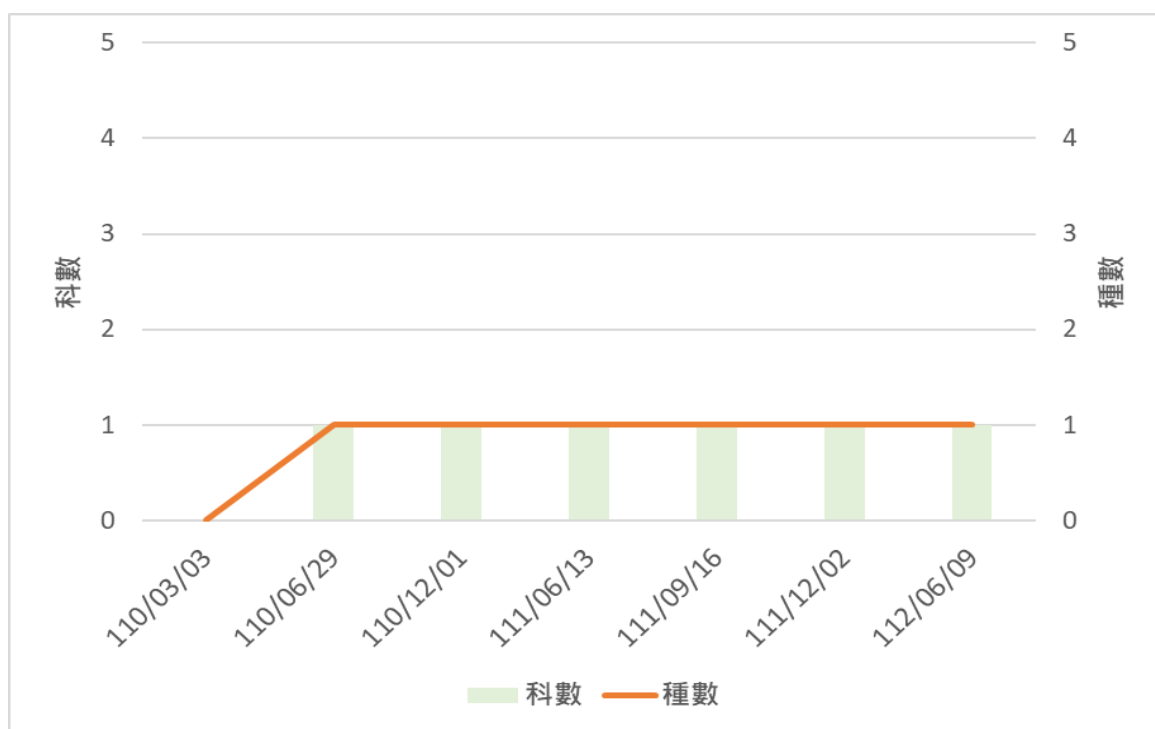
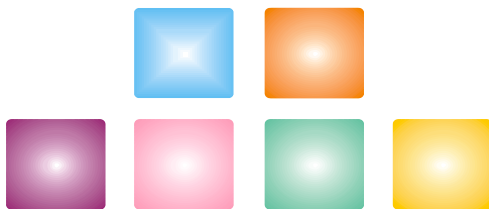


圖 3-6 蜻蛉類歷次調查比較圖

工作執行進度 4



第四章 工作執行進度

本計畫工程決標日為 109 年 12 月 9 日，規劃設計期間約為 110 年 2 月 22 日至 111 年 2 月 3 日，工程預計施工起始時間為 110 年 2 月 22 日，工程完工日訂於 113 年 8 月 20 日，根據工程起訖期程，擬定本計畫工作預定進度，整體計畫預定進度如表 4-1 所示，各階段辦理重點分述如下：

一、每半年一次調查或現勘工作

本計畫已 110 年 3 月 3 日、110 年 6 月 29 日、110 年 12 月 1 日、111 年 6 月 13 日、111 年 9 月 16 日、111 年 12 月 2 日及 112 年 6 月 9 日完成 7 次現勘或生態調查，後續預計於 112 年 12 月、113 年 6 月及 113 年 9 月完成 3 次現勘或調查作業，並於勘查後提出當次調查成果摘述。

二、資訊公開及教育訓練推廣

本計畫已於 110 年 3 月 3 日辦理施工前教育訓練，詳設計階段成果報告書；111 年 11 月 9 日辦理施工中教育訓練，詳第五次施工階段生態保育措施監測評估成果摘述報告書。

三、說明會

本計畫已於 110 年 8 月 31 日辦理設計(規劃)階段說明會，詳生態檢核設計階段成果報告書；111 年 4 月 28 日辦理施工階段說明會，詳第三次施工階段生態保育措施監測評估成果摘述報告書。

四、工作計畫書

本計畫已於 110 年 5 月 14 日完成詳生態檢核執行計畫，供貴公司審查。

五、設計階段成果報告書

本計畫已於 110 年 3 月 28 日完成詳生態檢核設計階段成果報告書，供貴公司審核。

六、施工階段成果報告書

本計畫預計於 113 年 6 月辦理施工期間最後一次生態調查，113 年 8 月提出施工階段成果報告書，供貴公司審核。

七、完工階段成果報告書

本計畫預計於完工(暫定 113 年 8 月)後進場生態調查，113 年 10 月提出

完工階段成果報告書，供貴公司審核。

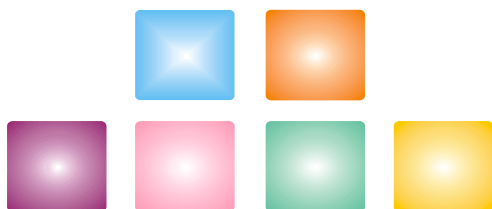
表 4-1 工作預定進度表

工作項目	工作內容	時程	民國110年				民國111年				民國112年				民國113年			
			第一季	第二季	第三季	第四季	第一季	第二季	第三季	第四季	第一季	第二季	第三季	第四季	第一季	第二季	第三季	第四季
工作階段			110/02/22 規劃設計階段 111/02/03				110/02/22 施工階段 113/08/20								維護管理階段			
計畫核定階段	1.背景資料、工程相關資料蒐集		[Bar]															
	2.確認工區範圍		[Bar]															
規劃設計階段	1.進行現場勘查或辦理生態調查	110/03/03	[Bar]															
	2.確認周邊生態議題及保全對象		[Bar]															
	3.研提生態保育對策		[Bar]															
	4.提出異常狀況處理原則		[Bar]															
	5.提出生態保育措施自主檢查表		[Bar]															
	6.填具階段生態檢核自評表		[Bar]															
施工階段	1.進行現場勘查或辦理生態調查			110/06/29		110/12/01			111/06/13		111/12/02		112/06/09					
	2.確認生態保育措施及工程方案		[Bar]															
	3.填具階段生態檢核自評表		[Bar]															
維護管理階段	1.進行現場勘查或辦理生態調查																	
	2.檢視生態環境復原情形及執行成效																	
	3.填具階段生態檢核自評表																	
會議辦理	1.教育訓練/資訊推廣	110/03/03	[Bar]															
	2.說明會			110/08/31				111/04/28										
階段報告	1.工作計畫書	110/05/14	[Bar]															
	2.設計階段成果報告書		[Bar]															
	3.施工階段成果報告書	110/03/28	[Bar]															
	4.完工階段成果報告書																	

備註：實際進度依工程現況進行調整



附件一 生態調查名錄



附件一、生態調查名錄

植物名錄

門	科別	中名	學名	特/稀有	來源	型態	110 年			111 年		112 年
							03/03	06/29	12/01	06/13	9/16	12/02
雙子葉植物	莧科	毛蓮子草	<i>Alternanthera bettzickiana</i> (Regel) G. Nicholson	歸化	草本	●	●	●	●	●	●	●
雙子葉植物	莧科	空心蓮子草	<i>Alternanthera philoxeroides</i> (Mart.) Griseb	原生	草本		●	●	●	●	●	●
雙子葉植物	莧科	野莧菜	<i>Amaranthus viridis</i> L.	歸化	草本		●	●	●	●	●	●
雙子葉植物	莧科	青葙	<i>Celosia argentea</i> L.	歸化	草本		●	●	●	●		
雙子葉植物	莧科	假千日紅	<i>Gomphrena celosioides</i> Mart.	歸化	草本		●	●	●	●		
雙子葉植物	菊科	大花咸豐草	<i>Bidens alba</i> var. <i>radiata</i> (Sch. Bip.) R.E. Ballard ex Melchert	歸化	草本		●	●	●	●		●
雙子葉植物	菊科	銀膠菊	<i>Parthenium hysterophorus</i> L.	歸化	草本		●	●	●	●		●
雙子葉植物	菊科	長柄菊	<i>Tridax procumbens</i> L.	歸化	草本		●	●	●	●		●
雙子葉植物	白花菜科	向天黃	<i>Arivela viscosa</i> (L.) Raf.	歸化	草本	●						
雙子葉植物	使君子科	小葉欖仁	<i>Terminalia mantaly</i> H. Perrier	栽培	喬木		●	●	●	●		
雙子葉植物	旋花科	番仔藤	<i>Ipomoea cairica</i> (L.) Sweet	歸化	藤本							●
雙子葉植物	旋花科	馬鞍藤	<i>Ipomoea pes-caprae</i> (L.) R.Br	原生	藤本							●
雙子葉植物	旋花科	野牽牛	<i>Ipomoea obscura</i> (L.) Ker Gawl.	原生	藤本			●	●	●	●	
雙子葉植物	旋花科	盒果藤	<i>Operculina turpethum</i> (L.) Silva Manso	原生	藤本		●	●	●	●	●	●
雙子葉植物	大戟科	大飛揚草	<i>Chamaesyce hirta</i> (L.) Millsp.	歸化	草本		●	●	●	●	●	●
雙子葉植物	大戟科	蟲屎	<i>Melanolepis multiglandulosa</i>	原生	草本							
雙子葉植物	大戟科	匍根大戟	<i>Euphorbia serpens</i> Kunth	歸化	草本	●						
雙子葉植物	豆科	銀合歡	<i>Leucaena leucocephala</i> (Lam.) de Wit	歸化	喬木		●	●	●	●	●	●

大林石化油品儲運中心 41 座常壓儲槽興建統包工程
第六次施工階段生態保育措施監測評估成果摘述

門	科別	中名	學名	特/稀有	來源	型態	110 年		111 年		112 年		
							03/03	06/29	12/01	06/13	9/16	12/02	06/09
雙子葉植物	豆科	賽芻豆	<i>Macroptilium atropurpureum</i> (Moc. & Sessé ex DC.) Urb.	歸化	藤本		●	●	●	●	●	●	
雙子葉植物	豆科	美洲含羞草	<i>Mimosa diplotricha</i> C. Wright ex Sauvalle	歸化	草本		●	●	●	●	●	●	
雙子葉植物	豆科	田菁	<i>Sesbania cannabiana</i> (Retz.) Poir.	歸化	草本	●	●	●	●	●	●	●	
雙子葉植物	豆科	煉莢豆	<i>Alysicarpus vaginalis</i> (L.) DC. var. <i>vaginalis</i>	原生	草本	●							
雙子葉植物	豆科	寬翼豆	<i>Macroptilium lathyroides</i> (L.) Urb.	歸化	草本	●							
雙子葉植物	西番蓮科	毛西番蓮	<i>Passiflora foetida</i> var. <i>hispida</i> (DC. ex Triana & Planch.) Killip	歸化	藤本	●	●	●	●	●	●	●	
雙子葉植物	茄科	苦蕒	<i>Physalis angulata</i> L.	歸化	草本		●						
雙子葉植物	茄科	光果龍葵	<i>Solanum americanum</i> Mill.	歸化	草本	●						●	
雙子葉植物	無患子科	倒地鈴	<i>Cardiospermum halicacabum</i> L.	歸化	藤本			●	●	●	●		
雙子葉植物	馬齒莧科	馬齒莧	<i>Portulaca oleracea</i> L.	原生	草本	●							
單子葉植物	莎草科	香附子	<i>Cyperus rotundus</i> L.	原生	草本		●	●	●	●	●	●	
單子葉植物	禾本科	巴拉草	<i>Brachiaria mutica</i> (Forssk.) Stapf	歸化	草本							●	
單子葉植物	禾本科	詹森草	<i>Sorghum halepense</i> (L.) Pers.	歸化	草本	●							
單子葉植物	禾本科	狗尾草	<i>Setaria viridis</i> (L.) P. Beauv.	原生	草本	●							
單子葉植物	禾本科	蘆葦	<i>Phragmites australis</i> (Cav.) Trin. ex Steud.	原生	草本	●							
單子葉植物	禾本科	孟仁草	<i>Chloris barbata</i> Sw.	歸化	草本	●	●	●	●	●	●	●	
單子葉植物	禾本科	龍爪茅	<i>Dactyloctenium aegyptium</i> (L.) Beauv.	原生	草本	●	●	●	●	●	●	●	
單子葉植物	禾本科	雙花草	<i>Dichanthium annulatum</i> (Forssk.) Stapf	歸化	草本			●	●	●	●		
單子葉植物	禾本科	牛筋草	<i>Eleusine indica</i> (L.) Gaertn.	原生	草本		●	●	●	●	●	●	
單子葉植物	禾本科	鰾魚草	<i>Eragrostis tenella</i> (L.) P. Beauv. ex Roem. & Schult.	原生	草本		●	●	●	●	●	●	
單子葉植物	禾本科	甜根子草	<i>Saccharum spontaneum</i> L.	原生	草本		●	●	●	●	●		
						種類數	14	23	25	26	25	25	22

大林石化油品儲運中心 41 座常壓儲槽興建統包工程
第六次施工階段生態保育措施監測評估成果摘述

註：「#」表在區域內屬人為栽培。

鳥類名錄

中文名	學名	生態同功群	特有性/保育	臺灣紅皮書	國際紅皮書	110 年			111 年		112 年	
						03/03	06/29	12/01	06/13	9/16	12/02	06/09
鷺科	Ardeidae											
小白鷺	<i>Egretta garzetta</i>	WS							1			
鳩鵲科	Columbidae											
紅鳩	<i>Streptopelia tranquebarica</i>	TG						2	2	2	6	
珠頸斑鳩	<i>Streptopelia chinensis</i>	TG						2				
隼科	Falconidae											
紅隼	<i>Falco tinnunculus</i>	TG	II					2				
伯勞科	Laniidae											
紅尾伯勞	<i>Lanius cristatus</i>	TG	III					1				
鴝科	Charadriidae											
東方環頸鴝	<i>Charadrius alexandrinus</i>	SM					37		6		3	
小環頸鴝	<i>Charadrius dubius</i>											
燕鴝科	Glareolidae											
燕鴝	<i>Glareola maldivarum</i>	TG	III				29		58			
鴉科	Corvidae											
喜鵲	<i>Pica pica</i>	T	外				3	1				
鳩鵲科	Columbidae											
紅鳩	<i>Streptopelia tranquebarica</i>	TG									2	
百靈科	Alaudidae											
小雲雀	<i>Alauda gulgula</i>	TG					2	5	3	3	5	1

大林石化油品儲運中心 41 座常壓儲槽興建統包工程
第六次施工階段生態保育措施監測評估成果摘述

中文名	學名	生態同功群	特有性/保育	臺灣紅皮書	國際紅皮書	110 年			111 年		112 年	
						03/03	06/29	12/01	06/13	9/16	12/02	06/09
燕科	Hirundinidae											
洋燕	<i>Hirundo tahitica</i>	A				11	15	5	2	1	1	
家燕	<i>Hirundo rustica</i>	A								3	2	
鴨科	Pycnonotidae											
白頭翁	<i>Pycnonotus sinensis</i>	T	特亞					2	2	3		
扇尾鶯科	Cisticolidae											
灰頭鷓鴣	<i>Prinia flaviventris</i>	TG				3	2					
褐頭鷓鴣	<i>Prinia inornata</i>	TG	特亞			1	1	1	1	2	1	
鶇科	Muscicapidae											
藍磯鶇	<i>Monticola solitarius</i>	TG						2				
八哥科	Sturnidae											
家八哥	<i>Acridotheres tristis</i>	TG	外					2				
白尾八哥	<i>Acridotheres javanicus</i>	TG	外				5	3	5	2	5	
鵲鶇科	Motacillidae											
白鵲鶇	<i>Motacilla alba</i>	SMTG				1	1					
東方黃鵲鶇	<i>Motacilla tschutschensis</i>	SMTG						1				
麻雀科	Passeridae											
麻雀	<i>Passer montanus</i>	TG				15	25	7	10	39	25	
梅花雀科	Estrildidae											
斑文鳥	<i>Lonchura punctulata</i>	TG				11	17					
					種類數	-	10	15	10	7	8	8
					總隻次	-	113	82	89	25	61	40

註 1：物種名錄係根據台灣物種名錄網路電子版(version 2009 <http://taibnet.sinica.edu.tw>)。

大林石化油品儲運中心 41 座常壓儲槽興建統包工程
第六次施工階段生態保育措施監測評估成果摘述

註 2：臺灣遷移屬性：「留」表留鳥，「夏」表夏候鳥，「冬」表冬候鳥，「過」表過境鳥；「普」表普遍，「不普」表不普遍，「稀」表稀有，如綠繡眼標示留、普/冬、稀即為兼具普遍留鳥及稀有冬候鳥屬性。

註 3：生態功能群依所利用棲地區分 A：空域鳥類；OW：開闊水域鳥類；SM：泥灘涉禽；SMTG：水岸陸禽；T：樹棲陸禽；TG：草原陸禽；WS：水域泥岸涉禽。

註 4：特有性/保育：「II」表珍貴稀有野生動物，「特」表臺灣地區特有種，「特有」表臺灣地區特有亞種。

兩棲類名錄

中文名	學名	特有性/保育	110 年			111 年			112 年
			03/03	06/29	12/01	06/13	9/16	12/02	06/09
叉舌蛙科 Dicroglossidae									
澤蛙	<i>Fejervarya limnocharis</i>			2		25			
	種類數統計		-	1	-	1	-	-	-
	數量統計		-	2	-	25	-	-	-

爬蟲類名錄

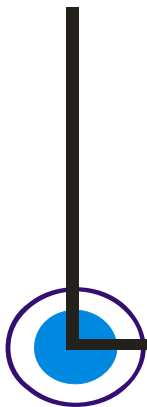
中文名	學名	特有性/保育	110 年			111 年			112 年
			03/03	06/29	12/01	06/13	9/16	12/02	06/09
壁虎科 Gekkonidae									
疣尾蝎虎	<i>Hemidactylus frenatus</i>			3	3				
	種類數統計		-	1	1	-	-	-	-
	數量統計		-	3	3	-	-	-	-

蝶類名錄

中文名	學名	特有性/保育	110 年				111 年		112 年
			03/03	06/29	12/01	06/13	9/16	12/02	06/09
粉蝶科	Pieridae								
白粉蝶	<i>Pieris rapae crucivora</i>				10	34	10	2	5
遷粉蝶	<i>Catopsilia pomona</i>		7		5				
黃蝶	<i>Eurema hecabe</i>						3		
亮色黃蝶	<i>Eurema blanda arsakia</i>						5		
雅波灰蝶	<i>Jamides bochus formosanus</i>								
豆波灰蝶	<i>Lampides boeticus</i>								
灰蝶科	Lycaenidae								
淡青雅波灰蝶	<i>Jamides alecto dromicus</i>				1				
莧藍灰蝶	<i>Zizeeria karsandra</i>		21		10	32	10	3	5
迷你藍灰蝶	<i>Zizula hylax</i>					22	5	1	3
折列藍灰蝶	<i>Zizina otis riukuensis</i>		3		3				
蛺蝶科	Nymphalidae								
青眼蛺蝶	<i>Junonia orithya</i>								
豆環蛺蝶	<i>Neptis hylas lulculenta</i>			1	1				
	種類數統計	-	4	6	3	5	3	3	
	數量統計	-	32	30	88	33	6	13	

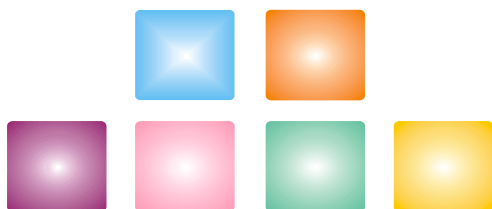
蜻蛉類名錄

中文名	學名	特有性/保育	110 年		111 年		112 年		
			03/03	06/29	12/01	06/13	9/16	12/02	06/09
蜻蜓科	Libellulidae								
薄翅蜻蜓	<i>Pantala flavescens</i>			25	15	21	19	3	11
		種類數	-	1	1	1	1	1	1
		總隻次	-	25	15	21	19	3	11



附件二

自主檢查表



附件二 自主檢查表

大林石化油品儲運中心 41 座常壓儲槽興建統包工程生態 檢核施工階段自主檢查表

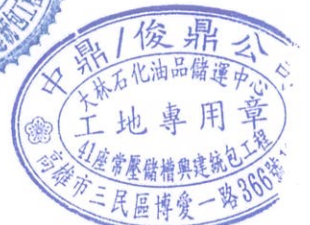
施工期程： 110 / 02 / 22 ~ 113 / 08 / 05

填寫頻率：每月填寫一次

工程進度： 54.05 %

填表日期： 112 / 02 / 06

項目	項次	檢查項目	執行結果				執行狀況陳述
			已執行	執行但不足	未執行	非執行期間	
一般檢核項目	1	縮小-設置施工圍籬	✓				執行維護中
	2	減輕-物料堆置覆蓋帆布	✓				執行維護中
	3	減輕-裸露地防制	✓				執行維護中
	4	減輕-出入口清洗設備設置	✓				執行維護中
	5	減輕-規劃廢棄物堆置區並定期清運	✓				執行維護中
生態保全對	6	迴避-迴避燕鴿利用的裸露地：燕鴿可能利用計畫範圍內的裸露地，若有記錄繁殖情形應予以標示，並禁止人員及機具出入。施工動線應妥適規劃，車輛進出動線，建議迴避燕鴿常出現利用的裸露地區域	✓				執行維護中
生態保育措施	7	減輕-施工機具使用低噪音之工法及機具設備。考量環境噪音影響，納入噪音限值，以減少設備營運時，噪音對環境可能影響	✓				執行維護中
	8	減輕-工區降雨產生之地表逕流水，建議妥適規劃收集並設置簡易處理設施，經處理後放流	✓				執行維護中
	9	減輕-考量常壓儲槽可能因結構影響產生洩漏對環境、海洋及地下水之影響，規劃納入阻隔防護、監測及緊急應變處理設施設計	✓				執行維護中
	10	減輕-施工機具應妥適保養維護，減少機械漏油狀況污染環境	✓				執行維護中
	11	減輕-廠區內空地可採植草磚、連鎖步道磚、碎石等透水鋪面	✓				執行維護中
	12	補償-港區防風林帶及綠帶規劃適當植栽以維護港區環境，綠化樹種選取時應考量植物之抗風、抗癌害、耐旱等特性，如木麻黃、黃槿等				✓	
	13	補償-空地處種植原生種濱海植物，除提供動物棲息利用外也可有防風、防砂的功用				✓	



施工廠商

單位職稱： _____ 姓名(簽章)： 吳柏林

監造單位

單位職稱： _____ 姓名(簽章)： 楊忠強

生態檢核施工階段照片及說明

<p>1.縮小-設置施工圍籬</p>	<p>2.減輕-物料堆置覆蓋帆布</p>
<p>【施工階段】</p> 	<p>【施工階段】</p> 
<p>日期：112.01.19 說明：工地設置圍籬</p>	<p>日期：112.01.19 說明：物料堆置以帆布覆蓋</p>
<p>3.減輕-裸露地防制</p>	<p>4.減輕-出入口清洗設備設置</p>
<p>【施工階段】</p> 	<p>【施工階段】</p> 
<p>日期：112.01.19 說明：灑水車灑水防止揚塵</p>	<p>日期：112.01.19 說明：出入口設置洗台</p>
<p>5.減輕-規劃廢棄物堆置區並定期清運</p>	
<p>【施工階段】</p> 	
<p>日期：112.01.19 說明：規劃廢棄物堆置區並定期清運</p>	

6.迴避-迴避燕鴿利用的裸露地：燕鴿可能利用計畫範圍內的裸露地，若有記錄繁殖情形應予以標示，並禁止人員及機具出入。

【設計階段】

無

【施工階段】



日期：

說明：

日期：112.01.19

說明:圈圍警示防止機具人員進入

7.減輕-施工機具使用低噪音之工法及機具設備。考量環境噪音影響，納入噪音限值，以減少設備營運時，噪音對環境可能影響

【設計階段】

無



日期：

說明：

日期：112.01.19

說明：使用低噪音機械設備施工(挖土機)

8.減輕-工區降雨產生之地表逕流水，建議妥適規劃收集並設置簡易處理設施，經處理後放流

【設計階段】

無



日期：

說明：

日期：112.01.19

說明：流廢水溝渠，收集工區降雨產生之地表逕流水

9.減輕-考量常壓儲槽可能因結構影響產生洩漏對環境、海洋及地下水之影響，規劃納入阻隔防護、監測及緊急應變處理設施設計

【設計階段】

無

【施工階段】



日期：
說明：

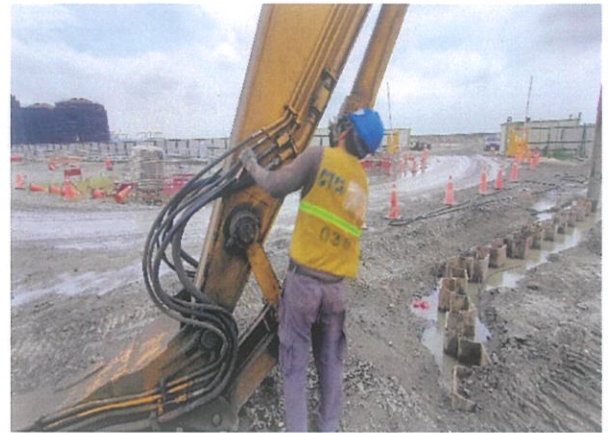
日期：112.01.19
說明：設置未來地下水監測點

10.減輕-施工機具應妥適保養維護，減少機械漏油狀況污染環境

【設計階段】

無

【施工階段】



日期：
說明：

日期：112.01.19
說明：工機具應妥適保養維護，減少機械漏油狀況污染環境

11.減輕-廠區內空地可採植草磚、連鎖步道磚、碎石等透水鋪面

【設計階段】

無

【施工階段】



日期：
說明：

日期：112.01.19
說明：工區內已用碎石透水鋪面

12.補償-港區防風林帶及綠帶規劃適當植栽以維護港區環境，綠化樹種選取時應考量植物之抗風、抗蟲害、耐旱等特性，如木麻黃、黃槿等

<p>【設計階段】</p> <p>無</p>	<p>【施工階段】</p> <p>工程執行中 尚未進行植栽</p>
<p>日期：</p> <p>說明：</p>	<p>日期：</p> <p>說明：</p>
<p>13.補償-空地處種植原生種濱海植物，除提供動物棲息利用外也可有防風、防砂的功用</p>	
<p>【設計階段】</p> <p>無</p>	<p>【施工階段】</p> <p>工程執行中 尚未進行植栽</p>
<p>日期：</p> <p>說明：</p>	<p>日期：</p> <p>說明：</p>

註：1.請依各項生態友善措施之說明及施工前照片提供施工階段照片，照片需完整呈現執行範圍及內容，儘可能由同一位置同一角度拍攝。2.表格欄位不足可自行增加

大林石化油品儲運中心 41 座常壓儲槽興建統包工程生態 檢核施工階段自主檢查表

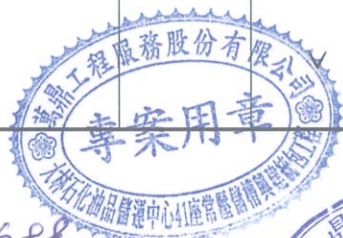
施工工期： 110 / 02 / 22 ~ 113 / 07 / 27

填寫頻率：每月填寫一次

工程進度： 55.57 %

填表日期： 112 / 03 / 06

項目	項次	檢查項目	執行結果				執行狀況陳述
			已執行	執行但不足	未執行	非執行期間	
一般檢核項目	1	縮小-設置施工圍籬	✓				執行維護中
	2	減輕-物料堆置覆蓋帆布	✓				執行維護中
	3	減輕-裸露地防制	✓				執行維護中
	4	減輕-出入口清洗設備設置	✓				執行維護中
	5	減輕-規劃廢棄物堆置區並定期清運	✓				執行維護中
生態保全對	6	迴避-迴避燕鴿利用的裸露地：燕鴿可能利用計畫範圍內的裸露地，若有記錄繁殖情形應予以標示，並禁止人員及機具出入。施工動線應妥適規劃，車輛進出動線，建議迴避燕鴿常出現利用的裸露地區域	✓				執行維護中
生態保育措施	7	減輕-施工機具使用低噪音之工法及機具設備。考量環境噪音影響，納入噪音限值，以減少設備營運時，噪音對環境可能影響	✓				執行維護中
	8	減輕-工區降雨產生之地表逕流水，建議妥適規劃收集並設置簡易處理設施，經處理後放流	✓				執行維護中
	9	減輕-考量常壓儲槽可能因結構影響產生洩漏對環境、海洋及地下水之影響，規劃納入阻隔防護、監測及緊急應變處理設施設計	✓				執行維護中
	10	減輕-施工機具應妥適保養維護，減少機械漏油狀況污染環境	✓				執行維護中
	11	減輕-廠區內空地可採植草磚、連鎖步道磚、碎石等透水鋪面	✓				執行維護中
	12	補償-港區防風林帶及綠帶規劃適當植栽以維護港區環境，綠化樹種選取時應考量植物之抗風、抗癌害、耐旱等特性，如木麻黃、黃槿等				✓	
	13	補償-空地處種植原生種濱海植物，除提供動物棲息利用外也可有防風、防砂的功用					



施工廠商

單位職稱： _____ 姓名(簽章)： 曾柏林

監造單位

單位職稱： _____ 姓名(簽章)： 楊忠仰

生態檢核施工階段照片及說明

<p>1.縮小-設置施工圍籬</p>	<p>2.減輕-物料堆置覆蓋帆布</p>
<p>【施工階段】</p> 	<p>【施工階段】</p> 
<p>日期：112.02.23 說明：工地設置圍籬</p>	<p>日期：112.02.23 說明：物料堆置以帆布覆蓋</p>
<p>3.減輕-裸露地防制</p>	<p>4.減輕-出入口清洗設備設置</p>
	<p>【施工階段】</p> 
<p>日期：112.02.23 說明：灑水車灑水防止揚塵</p>	<p>日期：112.02.23 說明：出入口設置洗台</p>
<p>5.減輕-規劃廢棄物堆置區並定期清運</p>	
<p>【施工階段】</p> 	
<p>日期：112.02.23 說明：規劃廢棄物堆置區並定期清運</p>	

6.迴避-迴避燕鴿利用的裸露地：燕鴿可能利用計畫範圍內的裸露地，若有記錄繁殖情形應予以標示，並禁止人員及機具出入。

【設計階段】

無

【施工階段】



日期：

說明：

日期：112.02.23

說明:圈圍警示防止機具人員進入

7.減輕-施工機具使用低噪音之工法及機具設備。考量環境噪音影響，納入噪音限值，以減少設備營運時，噪音對環境可能影響

【設計階段】

無

【施工階段】



日期：

說明：

日期：112.02.23

說明：使用低噪音機械設備施工(挖土機)

8.減輕-工區降雨產生之地表逕流水，建議妥適規劃收集並設置簡易處理設施，經處理後放流

【設計階段】

無

【施工階段】



日期：

說明：

日期：112.02.23

說明：流廢水溝渠，收集工區降雨產生之地表逕流水

9.減輕-考量常壓儲槽可能因結構影響產生洩漏對環境、海洋及地下水之影響，規劃納入阻隔防護、監測及緊急應變處理設施設計	
<p>【設計階段】</p> <p>無</p>	<p>【施工階段】</p> 
<p>日期：</p> <p>說明：</p>	<p>日期：1112.02.23</p> <p>說明：設置未來地下水監測點</p>
10.減輕-施工機具應妥適保養維護，減少機械漏油狀況污染環境	
<p>【設計階段】</p> <p>無</p>	<p>【施工階段】</p> 
<p>日期：</p> <p>說明：</p>	<p>日期：112.02.23</p> <p>說明：工機具應妥適保養維護，減少機械漏油狀況污染環境</p>
11.減輕-廠區內空地可採植草磚、連鎖步道磚、碎石等透水鋪面	
<p>【設計階段】</p> <p>無</p>	<p>【施工階段】</p> 
<p>日期：</p> <p>說明：</p>	<p>日期：112.02.23</p> <p>說明：工區內已用碎石透水鋪面</p>

12.補償-港區防風林帶及綠帶規劃適當植栽以維護港區環境，綠化樹種選取時應考量植物之抗風、抗癌害、耐旱等特性，如木麻黃、黃槿等	
<p>【設計階段】</p> <p>無</p>	<p>【施工階段】</p> <p>工程執行中 尚未進行植栽</p>
<p>日期：</p> <p>說明：</p>	<p>日期：</p> <p>說明：</p>
13.補償-空地處種植原生種濱海植物，除提供動物棲息利用外也可有防風、防砂的功用	
<p>【設計階段】</p> <p>無</p>	<p>【施工階段】</p> <p>工程執行中 尚未進行植栽</p>
<p>日期：</p> <p>說明：</p>	<p>日期：</p> <p>說明：</p>

註：1.請依各項生態友善措施之說明及施工前照片提供施工階段照片，照片需完整呈現執行範圍及內容，儘可能由同一位置同一角度拍攝。2.表格欄位不足可自行增加

大林石化油品儲運中心 41 座常壓儲槽興建統包工程生態 檢核施工階段自主檢查表

施工工期： 110 / 02 / 22 ~ 113 / 08 / 05

填寫頻率：每月填寫一次

工程進度： 59.11 %

填表日期： 112 / 03 / 20

項目	項次	檢查項目	執行結果				執行狀況陳述
			已執行	執行但不足	未執行	非執行期間	
一般檢核項目	1	縮小-設置施工圍籬	✓				執行維護中
	2	減輕-物料堆置覆蓋帆布	✓				執行維護中
	3	減輕-裸露地防制	✓				執行維護中
	4	減輕-出入口清洗設備設置	✓				執行維護中
	5	減輕-規劃廢棄物堆置區並定期清運	✓				執行維護中
生態保全對	6	迴避-迴避燕鴿利用的裸露地：燕鴿可能利用計畫範圍內的裸露地，若有記錄繁殖情形應予以標示，並禁止人員及機具出入。施工動線應妥適規劃，車輛進出動線，建議迴避燕鴿常出現利用的裸露地區域	✓				執行維護中
生態保育措施	7	減輕-施工機具使用低噪音之工法及機具設備。考量環境噪音影響，納入噪音限值，以減少設備營運時，噪音對環境可能影響	✓				執行維護中
	8	減輕-工區降雨產生之地表逕流水，建議妥適規劃收集並設置簡易處理設施，經處理後放流	✓				執行維護中
	9	減輕-考量常壓儲槽可能因結構影響產生洩漏對環境、海洋及地下水之影響，規劃納入阻隔防護、監測及緊急應變處理設施設計	✓				執行維護中
	10	減輕-施工機具應妥適保養維護，減少機械漏油狀況污染環境	✓				執行維護中
	11	減輕-廠區內空地可採植草磚、連鎖步道磚、碎石等透水鋪面	✓				執行維護中
	12	補償-港區防風林帶及綠帶規劃適當植栽以維護港區環境，綠化樹種選取時應考量植物之抗風、抗癌害、耐旱等特性，如木麻黃、黃槿等				✓	
	13	補償-空地處種植原生種濱海植物，除提供動物棲息利用外也可有防風、防砂的功用				✓	

施工廠商

單位職稱： _____ 姓名(簽章)： _____

監造單位

單位職稱： _____ 姓名(簽章)： _____

生態檢核施工階段照片及說明

<p>1.縮小-設置施工圍籬</p>	<p>2.減輕-物料堆置覆蓋帆布</p>
	
<p>日期：112.03.20 說明：工地設置圍籬</p>	<p>日期：112.03.20 說明：物料堆置以帆布覆蓋</p>
<p>3.減輕-裸露地防制</p>	<p>4.減輕-出入口清洗設備設置</p>
	<p>【施工階段】</p> 
<p>日期：112.03.20 說明：灑水車灑水防止揚塵</p>	<p>日期：112.03.20 說明：出入口設置洗台</p>
<p>5.減輕-規劃廢棄物堆置區並定期清運</p>	
<p>【施工階段】</p>	
	
<p>日期：112.03.20 說明：規劃廢棄物堆置區並定期清運</p>	

6.迴避-迴避燕鴿利用的裸露地：燕鴿可能利用計畫範圍內的裸露地，若有記錄繁殖情形應予以標示，並禁止人員及機具出入。

【設計階段】

無

【施工階段】



日期：
說明：

日期：112.03.20
說明：圈圍警示防止機具人員進入

7.減輕-施工機具使用低噪音之工法及機具設備。考量環境噪音影響，納入噪音限值，以減少設備營運時，噪音對環境可能影響

【設計階段】

無

【施工階段】



日期：
說明：

日期：112.03.20
說明：使用低噪音機械設備施工(挖土機)

8.減輕-工區降雨產生之地表逕流水，建議妥適規劃收集並設置簡易處理設施，經處理後放流

【設計階段】

無

【施工階段】



日期：
說明：

日期：112.03.20
說明：流廢水溝渠，收集工區降雨產生之地表逕流水

9.減輕-考量常壓儲槽可能因結構影響產生洩漏對環境、海洋及地下水之影響，規劃納入阻隔防護、監測及緊急應變處理設施設計

【設計階段】

無

【施工階段】



日期：
說明：

日期：112.03.20
說明：設置未來地下水監測點

10.減輕-施工機具應妥適保養維護，減少機械漏油狀況污染環境

【設計階段】

無



日期：
說明：

日期：112.03.20
說明：工機具應妥適保養維護，減少機械漏油狀況污染環境

11.減輕-廠區內空地可採植草磚、連鎖步道磚、碎石等透水鋪面

【設計階段】

無

【施工階段】



日期：
說明：

日期：112.03.20
說明：工區內已用碎石透水鋪面

12.補償-港區防風林帶及綠帶規劃適當植栽以維護港區環境，綠化樹種選取時應考量植物之抗風、抗蟲害、耐旱等特性，如木麻黃、黃槿等	
<p>【設計階段】</p> <p>無</p>	<p>【施工階段】</p> <p>工程執行中 尚未進行植栽</p>
<p>日期：</p> <p>說明：</p>	<p>日期：</p> <p>說明：</p>
13.補償-空地處種植原生種濱海植物，除提供動物棲息利用外也可有防風、防砂的功用	
<p>【設計階段】</p> <p>無</p>	<p>【施工階段】</p> <p>工程執行中 尚未進行植栽</p>
<p>日期：</p> <p>說明：</p>	<p>日期：</p> <p>說明：</p>

註：1.請依各項生態友善措施之說明及施工前照片提供施工階段照片，照片需完整呈現執行範圍及內容，儘可能由同一位置同一角度拍攝。2.表格欄位不足可自行增加

大林石化油品儲運中心 41 座常壓儲槽興建統包工程生態 檢核施工階段自主檢查表

施工工期： 110 / 02 / 22 ~ 113 / 07 / 27

填寫頻率：每月填寫一次

工程進度： 62.28 %

填表日期： 112 / 04 / 28

項目	項次	檢查項目	執行結果				執行狀況陳述
			已執行	執行但不足	未執行	非執行期間	
一般檢核項目	1	縮小-設置施工圍籬	✓				執行維護中
	2	減輕-物料堆置覆蓋帆布	✓				執行維護中
	3	減輕-裸露地防制	✓				執行維護中
	4	減輕-出入口清洗設備設置	✓				執行維護中
	5	減輕-規劃廢棄物堆置區並定期清運	✓				執行維護中
生態保全對	6	迴避-迴避燕鴿利用的裸露地：燕鴿可能利用計畫範圍內的裸露地，若有記錄繁殖情形應予以標示，並禁止人員及機具出入。施工動線應妥適規劃，車輛進出動線，建議迴避燕鴿常出現利用的裸露地區域	✓				執行維護中
生態保育措施	7	減輕-施工機具使用低噪音之工法及機具設備。考量環境噪音影響，納入噪音限值，以減少設備營運時，噪音對環境可能影響	✓				執行維護中
	8	減輕-工區降雨產生之地表逕流水，建議妥適規劃收集並設置簡易處理設施，經處理後放流	✓				執行維護中
	9	減輕-考量常壓儲槽可能因結構影響產生洩漏對環境、海洋及地下水之影響，規劃納入阻隔防護、監測及緊急應變處理設施設計	✓				執行維護中
	10	減輕-施工機具應妥適保養維護，減少機械漏油狀況污染環境	✓				執行維護中
	11	減輕-廠區內空地可採植草磚、連鎖步道磚、碎石等透水鋪面	✓				執行維護中
	12	補償-港區防風林帶及綠帶規劃適當植栽以維護港區環境，綠化樹種選取時應考量植物之抗風、抗癌害、耐旱等特性，如木麻黃、黃槿等				✓	
	13	補償-空地處種植原生種濱海植物，除提供動物棲息利用外也可有防風、防砂的功用					

施工廠商

單位職稱：

姓名(簽章)：

監造單位

單位職稱：

姓名(簽章)：

生態檢核施工階段照片及說明

<p>1.縮小-設置施工圍籬</p>	<p>2.減輕-物料堆置覆蓋帆布</p>
<p>【施工階段】</p> 	<p>【施工階段】</p> 
<p>日期：112.04. 28 說明：工地設置圍籬</p>	<p>日期：112.04. 28 說明：物料堆置以帆布覆蓋</p>
<p>3.減輕-裸露地防制</p>	<p>4.減輕-出入口清洗設備設置</p>
<p>【施工階段】</p> 	<p>【施工階段】</p> 
<p>日期：112.04. 28 說明：灑水車灑水防止揚塵</p>	<p>日期：112.04. 28 說明：出入口設置洗台</p>
<p>5.減輕-規劃廢棄物堆置區並定期清運</p>	
<p>【施工階段】</p> 	
<p>日期：112.04. 28 說明：規劃廢棄物堆置區並定期清運</p>	

6.迴避-迴避燕鴿利用的裸露地：燕鴿可能利用計畫範圍內的裸露地，若有記錄繁殖情形應予以標示，並禁止人員及機具出入。

【設計階段】

無

【施工階段】



日期：
說明：

日期：112.04.28
說明：圈圍警示防止機具人員進入

7.減輕-施工機具使用低噪音之工法及機具設備。考量環境噪音影響，納入噪音限值，以減少設備營運時，噪音對環境可能影響

【設計階段】

無

【施工階段】



日期：
說明：

日期：112.04.28
說明：使用低噪音機械設備施工(挖土機)

8.減輕-工區降雨產生之地表逕流水，建議妥適規劃收集並設置簡易處理設施，經處理後放流

【設計階段】

無

【施工階段】



日期：
說明：

日期：112.04.28
說明：流廢水溝渠，收集工區降雨產生之地表逕流水

9.減輕-考量常壓儲槽可能因結構影響產生洩漏對環境、海洋及地下水之影響，規劃納入阻隔防護、監測及緊急應變處理設施設計

【設計階段】

無

【施工階段】



日期：

說明：

日期：112.04.28

說明：設置未來地下水監測點

10.減輕-施工機具應妥適保養維護，減少機械漏油狀況污染環境

【設計階段】

無

【施工階段】



日期：

說明：

日期：112.04.28

說明：工機具應妥適保養維護，減少機械漏油狀況污染環境

11.減輕-廠區內空地可採植草磚、連鎖步道磚、碎石等透水鋪面

【設計階段】

無

【施工階段】



日期：

說明：

日期：112.04.28

說明：工區內已用碎石透水鋪面

12.補償-港區防風林帶及綠帶規劃適當植栽以維護港區環境，綠化樹種選取時應考量植物之抗風、抗蟲害、耐旱等特性，如木麻黃、黃槿等	
<p>【設計階段】</p> <p>無</p>	<p>【施工階段】</p> <p>工程執行中 尚未進行植栽</p>
<p>日期：</p> <p>說明：</p>	<p>日期：</p> <p>說明：</p>
13.補償-空地處種植原生種濱海植物，除提供動物棲息利用外也可有防風、防砂的功用	
<p>【設計階段】</p> <p>無</p>	<p>【施工階段】</p> <p>工程執行中 尚未進行植栽</p>
<p>日期：</p> <p>說明：</p>	<p>日期：</p> <p>說明：</p>

註：1.請依各項生態友善措施之說明及施工前照片提供施工階段照片，照片需完整呈現執行範圍及內容，儘可能由同一位置同一角度拍攝。2.表格欄位不足可自行增加

大林石化油品儲運中心 41 座常壓儲槽興建統包工程生態 檢核施工階段自主檢查表

施工期程： 110 / 02 / 22 ~ 113 / 07 / 27

填寫頻率：每月填寫一次

工程進度： 63.10 %

填表日期： 112 / 05 / 04

項目	項次	檢查項目	執行結果				執行狀況陳述
			已執行	執行但不足	未執行	非執行期間	
一般檢核項目	1	縮小-設置施工圍籬	✓				執行維護中
	2	減輕-物料堆置覆蓋帆布	✓				執行維護中
	3	減輕-裸露地防制	✓				執行維護中
	4	減輕-出入口清洗設備設置	✓				執行維護中
	5	減輕-規劃廢棄物堆置區並定期清運	✓				執行維護中
生態保全對	6	迴避-迴避燕鴿利用的裸露地：燕鴿可能利用計畫範圍內的裸露地，若有記錄繁殖情形應予以標示，並禁止人員及機具出入。施工動線應妥適規劃，車輛進出動線，建議迴避燕鴿常出現利用的裸露地區域	✓				執行維護中
生態保育措施	7	減輕-施工機具使用低噪音之工法及機具設備。考量環境噪音影響，納入噪音限值，以減少設備營運時，噪音對環境可能影響	✓				執行維護中
	8	減輕-工區降雨產生之地表逕流水，建議妥適規劃收集並設置簡易處理設施，經處理後放流	✓				執行維護中
	9	減輕-考量常壓儲槽可能因結構影響產生洩漏對環境、海洋及地下水之影響，規劃納入阻隔防護、監測及緊急應變處理設施設計	✓				執行維護中
	10	減輕-施工機具應妥適保養維護，減少機械漏油狀況污染環境	✓				執行維護中
	11	減輕-廠區內空地可採植草磚、連鎖步道磚、碎石等透水鋪面	✓				執行維護中
	12	補償-港區防風林帶及綠帶規劃適當植栽以維護港區環境，綠化樹種選取時應考量植物之抗風、抗癌害、耐旱等特性，如木麻黃、黃槿等				✓	
	13	補償-空地處種植原生種濱海植物，除提供動物棲息利用外也可有防風、防砂的功用					

施工廠商

單位職稱：

姓名(簽章)：

監造單位

單位職稱

姓名(簽章)：

生態檢核施工階段照片及說明

<p>1.縮小-設置施工圍籬</p>	<p>2.減輕-物料堆置覆蓋帆布</p>
<p>【施工階段】</p> 	<p>【施工階段】</p> 
<p>日期：112.05.04 說明：工地設置圍籬</p>	<p>日期：112.05.04 說明：物料堆置以帆布覆蓋</p>
<p>3.減輕-裸露地防制</p>	<p>4.減輕-出入口清洗設備設置</p>
<p>【施工階段】</p> 	<p>【施工階段】</p> 
<p>日期：112.05.04 說明：灑水車灑水防止揚塵</p>	<p>日期：112.05.04 說明：出入口設置洗台</p>
<p>5.減輕-規劃廢棄物堆置區並定期清運</p>	
<p>【施工階段】</p> 	
<p>日期：112.05.04 說明：規劃廢棄物堆置區並定期清運</p>	

6.迴避-迴避燕鴿利用的裸露地：燕鴿可能利用計畫範圍內的裸露地，若有記錄繁殖情形應予以標示，並禁止人員及機具出入。

【設計階段】

無

【施工階段】



日期：

說明：

日期：112.05.04

說明：圈圍警示防止機具人員進入

7.減輕-施工機具使用低噪音之工法及機具設備。考量環境噪音影響，納入噪音限值，以減少設備營運時，噪音對環境可能影響

【設計階段】

無

【施工階段】



日期：

說明：

日期：112.05.04

說明：使用低噪音機械設備施工(挖土機)

8.減輕-工區降雨產生之地表逕流水，建議妥適規劃收集並設置簡易處理設施，經處理後放流

【設計階段】

無

【施工階段】



日期：

說明：

日期：112.05.04

說明：流廢水溝渠，收集工區降雨產生之地表逕流水

9.減輕-考量常壓儲槽可能因結構影響產生洩漏對環境、海洋及地下水之影響，規劃納入阻隔防護、監測及緊急應變處理設施設計

【設計階段】

無

【施工階段】



日期：

說明：

日期：112.05.04

說明：設置未來地下水監測點

10.減輕-施工機具應妥適保養維護，減少機械漏油狀況污染環境

【設計階段】

無

【施工階段】



日期：

說明：

日期：112.05.04

說明：工機具應妥適保養維護，減少機械漏油狀況污染環境

11.減輕-廠區內空地可採植草磚、連鎖步道磚、碎石等透水鋪面

【設計階段】

無

【施工階段】



日期：

說明：

日期：112.05.04

說明：工區內已用碎石透水鋪面

12.補償-港區防風林帶及綠帶規劃適當植栽以維護港區環境，綠化樹種選取時應考量植物之抗風、抗癌害、耐旱等特性，如木麻黃、黃槿等

<p>【設計階段】</p> <p style="text-align: center;">無</p>	<p>【施工階段】</p> <p style="text-align: center;">工程執行中 尚未進行植栽</p>
<p>日期：</p> <p>說明：</p>	<p>日期：</p> <p>說明：</p>
<p>13.補償-空地處種植原生種濱海植物，除提供動物棲息利用外也可有防風、防砂的功用</p>	
<p>【設計階段】</p> <p style="text-align: center;">無</p>	<p>【施工階段】</p> <p style="text-align: center;">工程執行中 尚未進行植栽</p>
<p>日期：</p> <p>說明：</p>	<p>日期：</p> <p>說明：</p>

註：1.請依各項生態友善措施之說明及施工前照片提供施工階段照片，照片需完整呈現執行範圍及內容，儘可能由同一位置同一角度拍攝。2.表格欄位不足可自行增加

大林石化油品儲運中心 41 座常壓儲槽興建統包工程生態 檢核施工階段自主檢查表

施工工期： 110 / 02 / 22 ~ 113 / 07 / 27

填寫頻率：每月填寫一次

工程進度： 68.09 %

填表日期： 112 / 06 / 08

項目	項次	檢查項目	執行結果				執行狀況陳述
			已執行	執行但不足	未執行	非執行期間	
一般檢核項目	1	縮小-設置施工圍籬	✓				執行維護中
	2	減輕-物料堆置覆蓋帆布	✓				執行維護中
	3	減輕-裸露地防制	✓				執行維護中
	4	減輕-出入口清洗設備設置	✓				執行維護中
	5	減輕-規劃廢棄物堆置區並定期清運	✓				執行維護中
生態保全對	6	迴避-迴避燕鴿利用的裸露地：燕鴿可能利用計畫範圍內的裸露地，若有記錄繁殖情形應予以標示，並禁止人員及機具出入。施工動線應妥適規劃，車輛進出動線，建議迴避燕鴿常出現利用的裸露地區域	✓				執行維護中
生態保育措施	7	減輕-施工機具使用低噪音之工法及機具設備。考量環境噪音影響，納入噪音限值，以減少設備營運時，噪音對環境可能影響	✓				執行維護中
	8	減輕-工區降雨產生之地表逕流水，建議妥適規劃收集並設置簡易處理設施，經處理後放流	✓				執行維護中
	9	減輕-考量常壓儲槽可能因結構影響產生洩漏對環境、海洋及地下水之影響，規劃納入阻隔防護、監測及緊急應變處理設施設計	✓				執行維護中
	10	減輕-施工機具應妥適保養維護，減少機械漏油狀況污染環境	✓				執行維護中
	11	減輕-廠區內空地可採植草磚、連鎖步道磚、碎石等透水鋪面	✓				執行維護中
	12	補償-港區防風林帶及綠帶規劃適當植栽以維護港區環境，綠化樹種選取時應考量植物之抗風、抗癌害、耐旱等特性，如木麻黃、黃槿等				✓	
	13	補償-空地處種植原生種濱海植物，除提供動物棲息利用外也可有防風、防砂的功用				✓	

施工廠商

單位職稱：

姓名(簽章)：

監造單位

單位職稱：

姓名(簽章)：

生態檢核施工階段照片及說明

<p>1.縮小-設置施工圍籬</p>	<p>2.減輕-物料堆置覆蓋帆布</p>
<p>【施工階段】</p>  <p>2023.06.08</p>	<p>【施工階段】</p>  <p>2023.06.08</p>
<p>日期：112.06.08 說明：工地設置圍籬</p>	<p>日期：112.06.08 說明：物料堆置以帆布覆蓋</p>
<p>3.減輕-裸露地防制</p>	<p>4.減輕-出入口清洗設備設置</p>
<p>【施工階段】</p>  <p>2023.06.08</p>	<p>【施工階段】</p>  <p>2023.06.08</p>
<p>日期：112.06.08 說明：灑水車灑水防止揚塵</p>	<p>日期：112.06.08 說明：出入口設置洗台</p>
<p>5.減輕-規劃廢棄物堆置區並定期清運</p>	
<p>8【施工階段】</p>  <p>2023.06.08</p>	
<p>日期：112.06.08 說明：規劃廢棄物堆置區並定期清運</p>	

6.迴避-迴避燕鴿利用的裸露地：燕鴿可能利用計畫範圍內的裸露地，若有記錄繁殖情形應予以標示，並禁止人員及機具出入。

【設計階段】

無

【施工階段】



日期：
說明：

日期：112.06.08
說明：圈圍警示防止機具人員進入

7.減輕-施工機具使用低噪音之工法及機具設備。考量環境噪音影響，納入噪音限值，以減少設備營運時，噪音對環境可能影響

【設計階段】

無

【施工階段】



日期：
說明：

日期：112.06.08
說明：使用低噪音機械設備施工(挖土機)

8.減輕-工區降雨產生之地表逕流水，建議妥適規劃收集並設置簡易處理設施，經處理後放流

【設計階段】

無

【施工階段】



日期：
說明：

日期：112.06.08
說明：流廢水溝渠，收集工區降雨產生之地表逕流水

9.減輕-考量常壓儲槽可能因結構影響產生洩漏對環境、海洋及地下水之影響，規劃納入阻隔防護、監測及緊急應變處理設施設計

【設計階段】

無

【施工階段】



日期：

說明：

日期：112.06.08

說明：設置未來地下水監測點

10.減輕-施工機具應妥適保養維護，減少機械漏油狀況污染環境

【設計階段】

無

【施工階段】



日期：

說明：

日期：112.06.08

說明：工機具應妥適保養維護，減少機械漏油狀況污染環境

11.減輕-廠區內空地可採植草磚、連鎖步道磚、碎石等透水鋪面

【設計階段】

無

【施工階段】



日期：

說明：

日期：112.06.08

說明：工區內已用碎石透水鋪面

12.補償-港區防風林帶及綠帶規劃適當植栽以維護港區環境，綠化樹種選取時應考量植物之抗風、抗蟲害、耐旱等特性，如木麻黃、黃槿等

【設計階段】

無

【施工階段】

工程執行中 尚未進行植栽

日期：

說明：

日期：

說明：

13.補償-空地處種植原生種濱海植物，除提供動物棲息利用外也可有防風、防砂的功用

【設計階段】

無

【施工階段】

工程執行中 尚未進行植栽

日期：

說明：

日期：

說明：

註：1.請依各項生態友善措施之說明及施工前照片提供施工階段照片，照片需完整呈現執行範圍及內容，儘可能由同一位置同一角度拍攝。2.表格欄位不足可自行增加

大林石化油品儲運中心 41 座常壓儲槽興建統包工程生態 檢核施工階段自主檢查表

施工期程： 110 / 02 / 22 ~ 113 / 07 / 27

填寫頻率：每月填寫一次

工程進度： 71.10 %

填表日期： 112 / 07 / 18

項目	項次	檢查項目	執行結果				執行狀況陳述
			已執行	執行但不足	未執行	非執行期間	
一般檢核項目	1	縮小-設置施工圍籬	✓				執行維護中
	2	減輕-物料堆置覆蓋帆布	✓				執行維護中
	3	減輕-裸露地防制	✓				執行維護中
	4	減輕-出入口清洗設備設置	✓				執行維護中
	5	減輕-規劃廢棄物堆置區並定期清運	✓				執行維護中
生態保全對	6	迴避-迴避燕鴿利用的裸露地：燕鴿可能利用計畫範圍內的裸露地，若有記錄繁殖情形應予以標示，並禁止人員及機具出入。施工動線應妥適規劃，車輛進出動線，建議迴避燕鴿常出現利用的裸露地區域	✓				執行維護中
生態保育措施	7	減輕-施工機具使用低噪音之工法及機具設備。考量環境噪音影響，納入噪音限值，以減少設備營運時，噪音對環境可能影響	✓				執行維護中
	8	減輕-工區降雨產生之地表逕流水，建議妥適規劃收集並設置簡易處理設施，經處理後放流	✓				執行維護中
	9	減輕-考量常壓儲槽可能因結構影響產生洩漏對環境、海洋及地下水之影響，規劃納入阻隔防護、監測及緊急應變處理設施設計	✓				執行維護中
	10	減輕-施工機具應妥適保養維護，減少機械漏油狀況污染環境	✓				執行維護中
	11	減輕-廠區內空地可採植草磚、連鎖步道磚、碎石等透水鋪面	✓				執行維護中
	12	補償-港區防風林帶及綠帶規劃適當植栽以維護港區環境，綠化樹種選取時應考量植物之抗風、抗癌害、耐旱等特性，如木麻黃、黃槿等				✓	
	13	補償-空地處種植原生種濱海植物，除提供動物棲息利用外也可有防風、防砂的功用				✓	

施工廠商

單位職稱：

姓名(簽章)：

監造單位

單位職稱：

姓名(簽章)：

生態檢核施工階段照片及說明

<p>1.縮小-設置施工圍籬</p>	<p>2.減輕-物料堆置覆蓋帆布</p>
<p>【施工階段】</p> 	<p>【施工階段】</p> 
<p>日期：112.07.18 說明：工地設置圍籬</p>	<p>日期：112.07.18 說明：物料堆置以帆布覆蓋</p>
<p>3.減輕-裸露地防制</p>	<p>4.減輕-出入口清洗設備設置</p>
<p>【施工階段】</p> 	<p>【施工階段】</p> 
<p>日期：112.07.13 說明：灑水車灑水防止揚塵</p>	<p>日期：112.07.18 說明：出入口設置洗台</p>
<p>5.減輕-規劃廢棄物堆置區並定期清運</p>	
<p>8【施工階段】</p> 	
<p>日期：112.07.18 說明：規劃廢棄物堆置區並定期清運</p>	

6.迴避-迴避燕鴿利用的裸露地：燕鴿可能利用計畫範圍內的裸露地，若有記錄繁殖情形應予以標示，並禁止人員及機具出入。

【設計階段】

無

【施工階段】



日期：

說明：

日期：112.07.18

說明：圈圍警示防止機具人員進入

7.減輕-施工機具使用低噪音之工法及機具設備。考量環境噪音影響，納入噪音限值，以減少設備營運時，噪音對環境可能影響

【設計階段】

無

【施工階段】



日期：

說明：

日期：112.07.18

說明：使用低噪音機械設備施工(挖土機)

8.減輕-工區降雨產生之地表逕流水，建議妥適規劃收集並設置簡易處理設施，經處理後放流

【設計階段】

無

【施工階段】



日期：

說明：

日期：112.07.18

說明：流廢水溝渠，收集工區降雨產生之地表逕流水

9.減輕-考量常壓儲槽可能因結構影響產生洩漏對環境、海洋及地下水之影響，規劃納入阻隔防護、監測及緊急應變處理設施設計

【設計階段】

無

【施工階段】



日期：
說明：

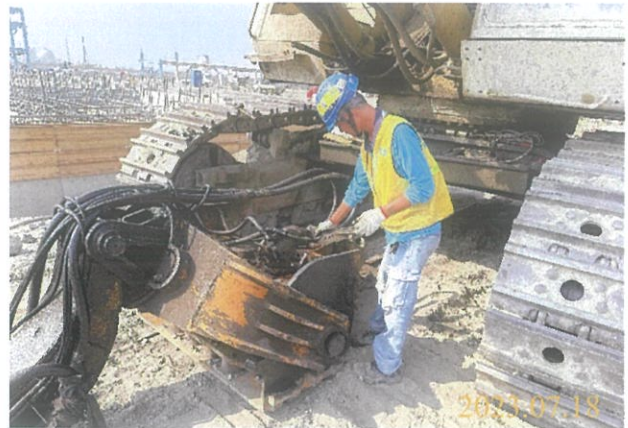
日期：112.07.18
說明：設置未來地下水監測點

10.減輕-施工機具應妥適保養維護，減少機械漏油狀況污染環境

【設計階段】

無

【施工階段】



日期：
說明：

日期：112.07.18
說明：工機具應妥適保養維護，減少機械漏油狀況污染環境

11.減輕-廠區內空地可採植草磚、連鎖步道磚、碎石等透水鋪面

【設計階段】

無

【施工階段】



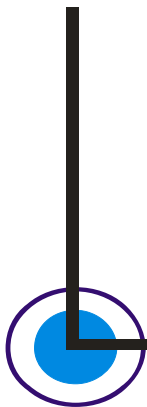
日期：
說明：

日期：112.07.18
說明：工區內已用碎石透水鋪面

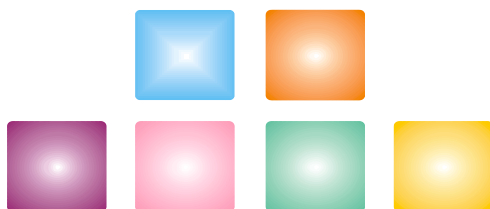
12.補償-港區防風林帶及綠帶規劃適當植栽以維護港區環境，綠化樹種選取時應考量植物之抗風、抗癌害、耐旱等特性，如木麻黃、黃槿等

<p>【設計階段】</p> <p>無</p>	<p>【施工階段】</p> <p>工程執行中 尚未進行植栽</p>
<p>日期： 說明：</p>	<p>日期： 說明：</p>
<p>13.補償-空地處種植原生種濱海植物，除提供動物棲息利用外也可有防風、防砂的功用</p>	
<p>【設計階段】</p> <p>無</p>	<p>【施工階段】</p> <p>工程執行中 尚未進行植栽</p>
<p>日期： 說明：</p>	<p>日期： 說明：</p>

註：1.請依各項生態友善措施之說明及施工前照片提供施工階段照片，照片需完整呈現執行範圍及內容，儘可能由同一位置同一角度拍攝。2.表格欄位不足可自行增加




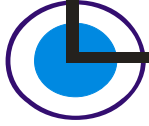
附件三 現勘紀錄表



附件三 現勘紀錄表

階段: 規劃 設計 施工 維護管理

工程名稱	大林石化油品儲運中心 41 座常壓儲槽興建統包工程	設計/監造單位	中鼎工程股份有限公司/台灣中油股份有限公司興建工程處
		施工單位	中鼎工程股份有限公司 俊鼎機械廠(股)公司
主辦單位	台灣中油股份有限公司 興建工程處	現勘日期	112 年 6 月 9 日
填表單位/ 現勘人員	野望生態顧問有限公司, [REDACTED]	現勘地點	高雄市小港區
工程內容		工程點位	
41 座常壓油槽(3 座 5000 公秉、8 座 3000 公秉、8 座 2400 公秉、12 座 1500 公秉、10 座 1200 公秉)		高雄市小港區： 座標 X : 179348,Y : 2491691	
現勘紀錄			
(1) 陸域棲地評估			
<p>計畫範圍內目前有大量工程機具及資材於工區內進行施作，整體環境為高度人為干擾的環境，較不利生物棲息利用或拓殖，現勘時僅有少數習慣人為干擾的鳥類活動，現勘時為關注物種燕鴿的活動季節，現勘時未發現燕鴿，後續該區域要施作應避免在繁殖季時對該區域造成干擾或開發。</p>			
(2) 現勘生態調查摘要			
<p>本計畫於 112 年 6 月 9 日進行一次生態現勘調查，調查範圍內有植物(9 科 22 種)、鳥類 (7 科 8 種)、蝴蝶類 (2 科 3 種)、蜻蛉類 (1 科 1 種)，未調查到哺乳類、兩棲類、爬蟲類、魚類及蝦蟹螺貝類。所調查到的物種多屬於平地常見的種類。沒有保育類及「2017 臺灣維管束植物紅皮書名錄」所載珍貴稀有植物。</p>			
現勘照片			
			



附件四

現場調查及物種紀錄照

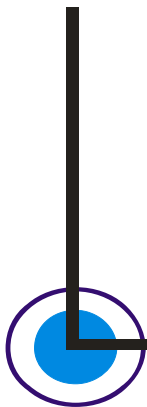


附件四、現場調查及物種紀錄照

	
工區現況照	工區現況照
	
工區現況照	工區現況照
	
工區現況照	工區現況照

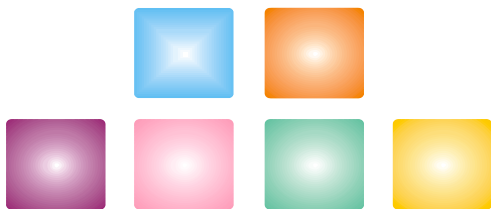
	
工區現況照	工區現況照
	
工區現況照	工區現況照
	
工區現況照	工區現況照

	
<p>工區現況照</p>	<p>工區現況照</p>
	
<p>麻雀</p>	<p>東方環頸鴿</p>



附件五

參考文獻



附件五 參考文獻

- 一、臺灣港務股份有限公司。2019。南星土地開發計畫—自由貿易港區第一期環境監測計畫 (108 年第 1 季) 。
- 二、臺灣港務股份有限公司。2014。南星土地開發計畫-自由貿易港區第二期環境影響說明書。
- 三、交通部高雄港務局。2004。高雄港務洲際貨櫃中心長程計畫-環境影響說明書。
- 四、經濟部水利署第七河川局。2012。高屏溪第二次河川情勢調查。
- 五、台灣生物多樣性網絡。<https://www.tbn.org.tw/>。