

由來遊去

8

2016.02

新北 New Taipei 天燈煤鄉 平溪天燈節

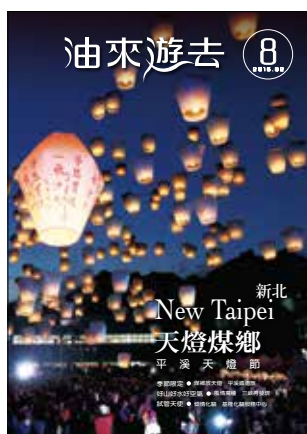
季節限定 ● 煤鄉放天燈 平溪鐵道旅
好山好水好空氣 ● 風情萬種 三峽再發現
試管天使 ● 傾情化驗 基隆化驗服務中心

CONTENTS

油來游去



■ 2014年7月創刊 ■ 第8期



發行所：台灣中油股份有限公司
地址：11010台北市信義區松仁路3號
電話：02-8789-8989
傳真：02-8789-9000
服務專線：1912
網址：www.cpc.com.tw
出刊日期：2015年2月5日

編輯製作：日創社文化事業有限公司
地址：11560台北市南港區重陽路459號12樓
電話：02-77306656
傳真：02-27887229

※本刊保留所有著作權利。
欲利用本書全部或部分內容者，需徵求著作財產權人台灣中油股份有限公司同意或書面授權。



本刊響應環保，使用環保大豆油墨印刷

油蹤·歡樂寶島

天燈煤鄉	1
煤鄉放天燈 平溪鐵道旅	2
偏遠山境 有情歲月	8
週休二日 悠遊新北	10

來賞·人文台灣

風情萬種 三峽再發現	12
------------	----

遊藝·文學天地

私房景點揭載 恣遊福隆雙溪	16
---------------	----

幸福·油情而生

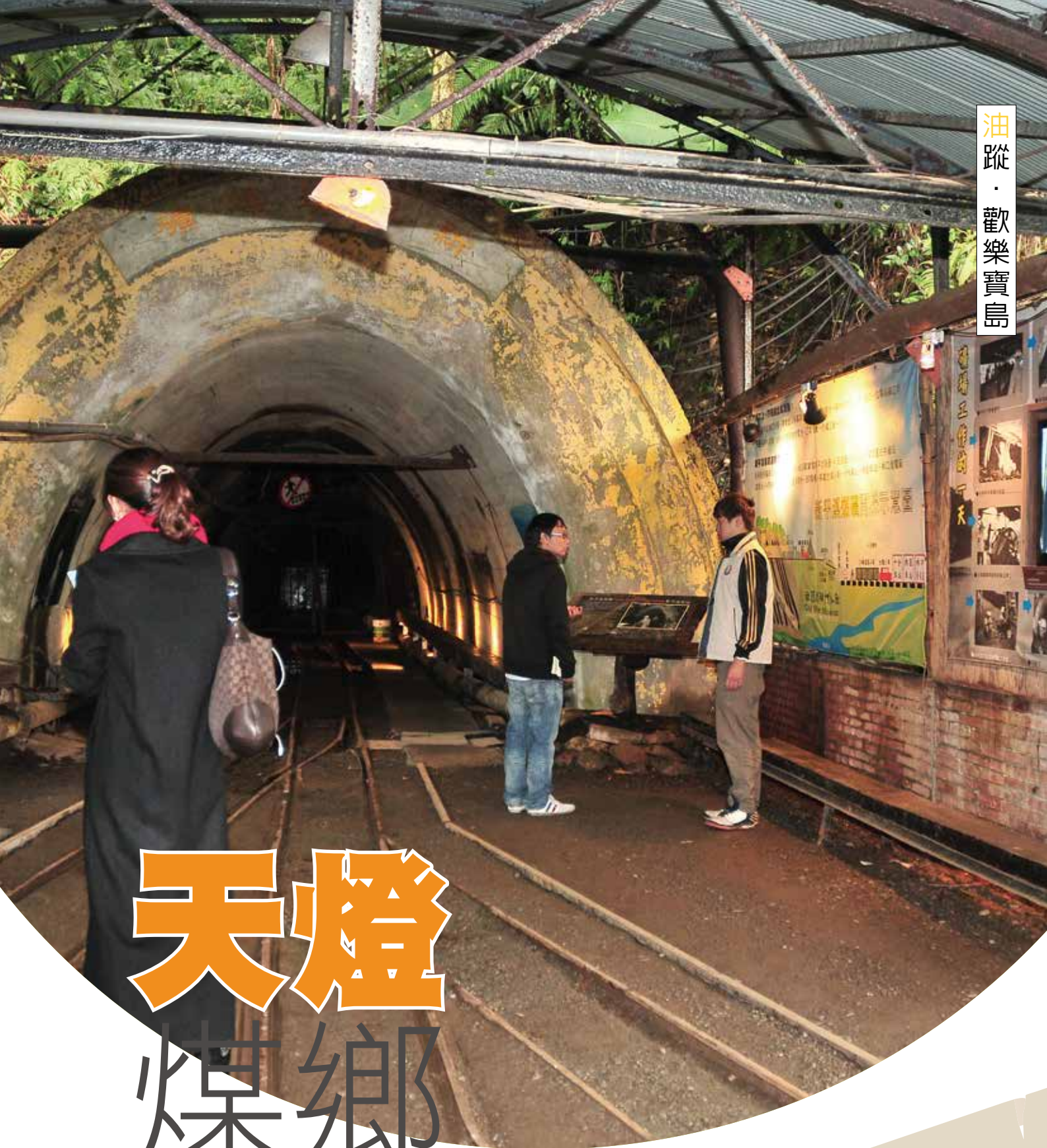
傾情化驗·試管天使	20
-----------	----

去嚐·美食特搜

食「隨」滋味	22
--------	----

福氣·客享優惠

拼圖活動	26
折扣優惠Coupon券	27



天燈 煤鄉

新北市平溪區，曾是盛極一時的礦業小鎮，鐵路因運煤而生，一車一車的黑金，換回優渥收入。如今，煤礦業雖沒落，卻未曾消失，化身成最肥沃的黑色土壤，鐵道則是最挺拔的莖幹；並在豐沛人文紮根下，盛開唯美天燈之花，吸引海內外蜂蝶旅客。就讓我們乘上火車，在流動的窗景中，從花至根，看盡平溪之美。

Cover story



文 / 李孟哲

圖 / 新北市觀光旅遊局、
蕭合成

煤鄉放天燈 平溪鐵道旅

新春團圓，其樂融融，是闔家出遊的好時機。正月期間，將分別舉辦3個場次祈福燈會的平溪天燈節，更是北台灣不容錯過的年度盛事。平溪的美，不僅僅止於天燈，就讓我們一同搭上平溪支線觀光火車，在美麗的山水之間，一路往天燈煤鄉出發吧！

平溪天燈節 許下新年新願望

寒冷的天氣裡，最需要熱呼呼的溫暖，在此季節出遊，溫泉泡湯大概是許多人腦海最先浮現的選項，若能再邀約家人朋友一起在天燈上寫下彼此的心願，小小火光映照下，圍起一圈的溫馨；歡笑聲中看著天燈緩緩升空，美好情景伴隨願望實現的期待，在心底溫柔燃燒，也讓這個冬天，身心靈從內到外，盡皆籠罩滿滿暖意。

新春期間，元宵節就如同華人的嘉年華會，台灣各地也舉辦別具特色的慶典，喜歡年節熱鬧氣氛的人，一定要來新北市參與一年一度的平溪天燈節，欣賞天燈飛滿夜空的美麗畫面；合眾人之力，共同為自己、為親友、為國家的未來祈福。



▲ 每年平溪天燈節，總能吸引高達10萬人以上前來參與。



▲「天燈派出所」是具有在地特色的建築地標。

平溪天燈節

已邁入第十七屆的平溪天燈節，依往例共規劃3個場次的祈福燈會，分別為2月22日（週日，正月初四）在菁桐國小、2月27日（週五，正月初九）在平溪國中以及3月5日（週四，正月十五）元宵節於十分廣場辦理，而每場活動預計施放8波天燈，3場共計將提供超過3,500盞天燈給予民衆免費施放。

活動網址：<http://tour.tpc.gov.tw/page.aspx?wtp=1&wnd=163&ntype=1&nid=5271>

繽紛旅遊的鐵道路線

每一年度的天燈節，總是人潮洶湧，為避免過多車輛進入平溪造成壅塞，活動期間皆會實施交通管制。因此，建議不妨選擇搭公車或火車的方式，但在時間和上車地點還是要注意；最好選擇上午就出發，避開下午排隊人潮。搭公車選擇木柵動物園站上車，而搭火車平時通常是在瑞芳站轉乘平溪支線，不過由於區間電車幾乎都從八堵站發車，所以天燈節時盡量選擇八堵上車，以免擠不上電車而「望車興嘆」。

論起天燈起源，版本不一，據傳是三國年代諸葛亮發明，作為軍事通信之用，所以又名「孔明燈」，但也有人認為是因其形似孔明帽而得名。不管如何，放天燈這項習俗在台灣最早開始於平溪地區的十分寮，因此現今的十分也被稱為天燈的故鄉。原是僅有在地人才知悉的節慶活動，在新北市政府大力推動下，不僅讓流傳上百年之久的平溪天燈打開國際知名度，吸引愈來愈多來自世界各地的旅客；如今另在菁桐打造一座由9公尺高玻璃帷幕及近20萬顆LED燈所構成的「天燈派出所」，利用科技效果呈現客製化電子天燈，讓傳統習俗也有新時代的魅力。



◀ 黑夜之中，天燈火光令人感到溫暖幸福。





- ▲ 搭乘火車遊平溪，是頗受歡迎的旅行方式。
- ▶ 位於十分老街之間的鐵道，沒有火車行經時，處處都是放天燈的人群。



除開天燈節期間，搭乘火車暢遊平溪可說是相當受歡迎的假日小旅行，一路從十分、嶺腳、平溪到菁桐，各站之間的車程大約都僅5、6分鐘，不用花費太多交通移動時間，且每一個聚落都有值得探訪的景點，建議購買「平溪深澳雙支線一日週遊券」，可以當日無限次搭乘平溪線火車。

青山綠水之間，天燈、煤礦和老街如同色彩三原色，交互輝映，譜出屬於平溪的繽紛，就讓彩繪觀光火車帶領我們出發去遊玩吧！

幸福天燈 瀑布仙境

當火車接近十分車站，就能看見空中零星點綴天燈，數量雖不龐大，但每當飛遠了，總有升起的天燈緊接而上，幾乎無間斷。十分是平溪支線最熱鬧的一站，也是最多人選擇放天燈的地方。

沿著鐵道綿延展開的十分老街，商家為數不少，也由於街路與鐵道無隔閡，因此走在老街上，還可體驗火車錯身而過。一但火車駛離了，空蕩鐵路卻像是一瞬間開滿了花，五彩天燈在人兒簇擁下，準備飛往天上某個收取願望的神秘之境。

▲ 山嵐氤氳，有如仙境的十分瀑布。



▲ 近年來，愈來愈多韓國觀光客也愛上放天燈活動。

仔細觀看寫在天燈上的字體，就能感受為何注重在地文化也能走向國際化，以往就頗受日港澳遊客青睞的平溪，今日所見，竟以韓文天燈佔大宗，看著那些韓風青春臉龐上興奮感動的神情，突然覺得長久以來，存在心底那些國與國之間的嫌隙，似乎也跟著天燈飛遠，雲淡風輕了。

在那沒有電子通訊的年代，相傳十分寮先民是以天燈訊息，告知因盜匪作亂而暫時躲進山中避難的村民，可以安心回家了。合該慶幸，眼前所見的天燈，少了些苦難色彩，多了點祈福希望的璀璨光芒。

逛完十分老街後，建議可前往剛於去年底整修後，免費開放參觀的十分瀑布。以往印象，要觀賞氣勢磅礴的瀑布，大都要走上一大段山間小路，遇雨更是泥濘難行；這讓沿途皆有棧道，且只要行走15分鐘便能抵達的十分瀑布，顯得多麼親和啊！

即使冬日平溪總是陰雨天，卻絲毫不減遊人興致，觀瀑台前，銀白練光駕馭浩浩水聲奔馳而下，襯著悠悠一片霧茫山嵐，渺渺如仙境，令人忘卻塵俗；也難怪棧道上會有「無憂門」和「十分逍遙」的門匾牌誌，可謂實至名歸。

煤礦故事 黑金傳奇

平溪鐵路的修築，緣因採集煤礦而生，雖然產業沒落，遺留下來的礦區遺址，卻也成為珍貴文化資產，造就現今平溪的觀光熱潮。

▼ 園區內有豐富的展示內容。





▲ 煤礦工作記錄的珍貴影像。



▲ 具懷舊特色的礦車頭列車。

新平溪煤礦博物園區距離十分車站不遠，步行前往約10分鐘之內即可抵達。園區佔地廣大，展示規劃內容極為豐富，光是礦業展覽室就有大量圖文並茂的產業歷史故事，還可在此觀看紀錄片。此外，像是煤礦坑口、模擬坑道、安全訓練坑道等，讓人身歷其境，遙想當年礦工們彎曲著身子，在暗無天日的地坑內辛苦採煤。至於那些礦工頭燈、礦工黃白名牌、礦場充電器材、礦工澡堂等設備及場景，背後更有說不完的故事，串起一則令人著迷的黑金傳奇。

所以還等什麼呢？趕緊購票進入館內的時間車月台，請將黃白牌簽名後，將白牌交給台車長，搭乘日本人暱稱為「獨眼小僧」礦車頭列車，帶你穿梭時光隧道，回到煤礦業的輝煌年代。

寧靜小站 美食街道

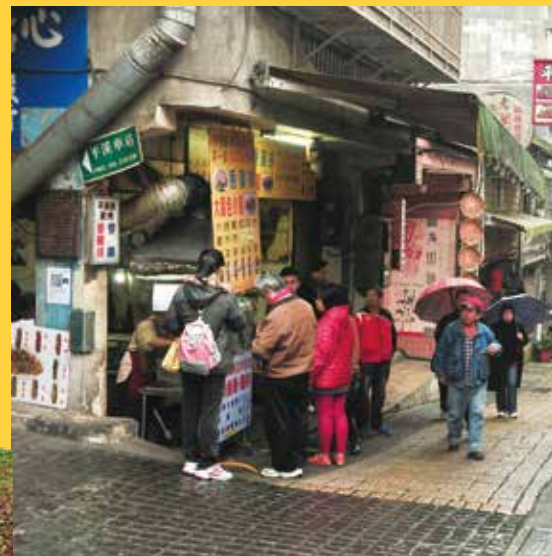
十分的下一站，大部分人都會跳過望古、嶺腳，直接前往平溪。然而如果你想暫離人世喧嘩，感受彷彿連時間也為之沉睡的寧靜，那就來這兩小站走走吧！幾乎少有人候車的月台，此刻就由最先發現的人獨享，品味萬物靜好的空寂之美。此外，嶺腳還擁有蔡家洋樓這幢充滿懷舊氣息的紅磚建築，以及平溪鄉第二大的嶺腳瀑布，絕對值得旅人雙腳為它停留。

從嶺腳來到平溪老街，人群也漸漸佈滿眼眶，雖然不若十分老街繁榮，但這裡有好幾間經營許久的小吃店家，比起十分老街的攤販林立，美食指數似乎更勝一籌。此外，由於鐵道高於老街路面，因此每當火車行駛至平溪鐵橋上時，就會形成火車從頭

▼ 斑駁過往歲月的蔡家洋樓。



▼ 平溪老街是小小的美食天堂。



頂呼嘯而過的有趣景觀。知名廣告「張君雅小妹妹」便是在這條有鐵支路通過的古樸老街上所拍攝，來此角色扮演一下；只不過小跑步趕著去吃的美食不是泡麵，而是香腸、雞排、芋圓、山泉豆花等，晚了可就得排在長長隊伍的後頭了。

填飽肚子後，不妨到平溪里後山走走，沿著環山步道前往觀音巖、八仙洞，在廟前遠眺山色，並深入洞天福地尋仙。裡頭有各自獨立的石室空間，放置古味盎然的石桌石椅，彷彿仙人剛於此對弈數回後神隱而去，只好自嘲拜師不成，下回請早。觀音巖另一側有日據時期所構築的防空洞，雖不像八仙洞錯綜複雜，卻伸手不見五指，適合膽子大的朋友來此探險。

光影斑斕 畫下旅行完美句點

菁桐，是平溪支線最終站，從火車站下車後，建議先前往「新北市警察局瑞芳分局平溪分駐所」，也就是「天燈派出所」，花個150元買個「波麗士天燈」體驗。先將自己的祝福、心願寫在波麗士天燈明信片上，交給工作人員進行掃描建檔，再於預約時間準時前來觀賞。由於施放時間為平日16:00~19:00，假日延長至20:00，每小時3波各10盞波麗士電子天燈，所以最好早點寫好明信片，就可先盡情去菁桐老街遊玩。

菁桐老街上除了菁桐礦業生活館、菁桐鐵道故事館為遊客必遊之地外，最醒目的景致就是鐵路旁、建築上、花樹上到處掛滿許願竹。就像愛情鎖之於倫敦鐵橋，儘管不是大自然的鬼斧神工，也非人類文明的偉大作品，但久而久之也變成人們喜愛朝聖之處。

當然，菁桐的歷史況味，從許多地方就可嗅聞得出。然而，最令人一眼難忘的，我想必是菁桐車站下方，昔日住著台陽礦業公司高低階職員的平溪日式宿舍群。佇立在小橋、曲流、芒花交織的蒼濛景象，倏忽有種變換時空的魔力，心底自動配上電影「海角七號」由中孝介吟唱的日本歌曲，想像在這片土地上，或許曾有段日籍小姐愛上貧窮礦工的淒美愛情故事，卻不被後人知悉，想著想著，不由得痴了……。

天色漸暗，離波麗士天燈施放時間將至，回到天燈派出所欣賞介紹天燈緣起以及平溪地方特色的燈光秀，隨著心願天燈在LED螢幕上冉冉升空，也為平溪鐵道之旅劃下完美句點。



▲ 八仙洞入口，設有一座許願池。

▼ 菁桐到處可見遊客掛上的許願竹。





偏遠山境 有情歲月

文 / 李孟哲 圖 / 蕭合成

來回雙溪、平溪的流動加油站

早上10點出頭，位在雙溪區公所旁的天橋底下，不少民衆坐在各自機車上排成一列長長隊伍，更特別的是，幾乎人手拿著一大罐塑膠容器。彼此熟悉的，寒暄問候聊了起來，也有些人低頭滑著手機，時間隨著細雨滴滴答答，沒多久，馬路傳來引擎聲響，一輛中油油罐車緩緩駛來，振奮所有人的精神。

眼前這台油罐車，正是每週三至雙溪、週四前往平溪的「流動加油站」。當司機黃文魁大哥把車停好後，將加油機電源線連接橋墩上的電源插座，吳振嘉大哥便領著工讀生開始進行加油服務。管理師陳正義表示，1980年代，中油響應政府「一鄉一站」政策，在全國共有15個流動加油站，隨著開放民營加油站設立後，流動加油站陸續功成身退，目前只剩此台加油車來回於雙溪與平溪服務。

最有人情味的服務

山區濕冷，儘管已接近中午時分，微風細雨迎面襲來，仍是陣陣寒意。目送眼前70多歲高齡的老伯加完油後，騎著機車離去，陳正義不免感慨的說，所謂「賠錢



▲ 幾乎毫無例外，每台機車上都多攜帶一個裝汽油的塑膠容器。



▲ 雖然賠本經營，但「流動加油站」的石油價格與市場價格一致。

生意無人做」，雙溪、平溪居住人口少，「流動加油站」在兩個鄉鎮每個月加起來的發油量，還不及平地鄉鎮加油站的一天，經營上根本不敷成本。因此，台北營業處曾經建議總公司取消，但在當地民衆陳情下，以及考量兩地區老人人口多，若要長者繞著山路去更遠的加油站，加上天雨路滑，確實容易發生危險，讓中油決定繼續服務迄今。

偏遠山區，與世隔絕，生活難免較不便利，但居民們似乎已習慣了每週一次的加油「趕集」。同樣的，由於「流動加油站」使用已是骨董級的機械式加油機，每加一次油，就得手轉一次搖桿，讓計數器歸零，比新式加油機麻煩得多，而且現場幫浦馬達隆隆作響，讓吳振嘉必須放大音量告訴每個民衆油錢價格，但從頭到尾，他的宏亮聲音永遠精神抖擻，對這樣的工作環境絲毫不以為苦。

山中生活的砥礪，換來的，是樂天豁達的泰然，也讓眼前這不甚有美感的天橋下，環繞在油罐車左右的氛圍，暈染成一幅獨特非凡、觸動人心的雙溪風情畫。

山居淳美生活

在雙溪市區隨意吃碗湯麵當作中餐，之後，便隨興到處走走。橋底下的流水清澈見底，而毫無商業氣息的雙溪老街，靜悄悄的平日時分，猶如酣睡。青山懷抱之中，小河與老街不受世俗汙染，才能有如此純淨。

老街上的百年中藥店「林益和堂」懷舊建築，總讓路過旅人不自覺舉起相機。林老闆熱情招呼，款待我們試吃化核橄欖，誠懇帶點靦腆地介紹著，沒有都會區華麗詞彙，卻讓你吃下一口就驚艷得自掏腰包。放眼望去，整條老街除了我們，沒有其他遊客，但不見林老闆眉頭深鎖憂鬱，反看他丟下店攤，逕自跑去鄰家串門子，令人莞爾一笑。

駕車離開前，經過雙溪區公所，司機黃大哥正發動油罐車，準備開往雙溪的牡丹村。以往會在天橋下服務至下午2點的「流動加油站」，在居民的陳情下，將下午1點至2點的時段切分出來，前往牡丹里慶雲宮為鄉親服務，之後才回到基隆碇內加油站。

和他們揮手道別後，不免想著，如此加油方式，擁有便利生活的人真是難以想像。然而，當腦海閃過林老闆那張淳樸的笑臉，無爭無求一般，突然明白了，他們擁有的那些美好，卻也是城市生活裡所匱乏的吧！



▲ 老舊的機械式加油機，維護不易。



▶ 林益和堂店內的藥櫃，充滿古樸味道。



▲ 平溪老街。

週休二日 × 悠遊新北

文 / 李孟哲

行程建議
×
二日遊

◎ 住宿平溪地區（搭乘火車）

DAY 1 瑞芳火車站轉乘平溪支線→猴硐貓村→十分老街→十分瀑布→午餐→新平溪煤礦博物園區→平溪老街→觀音巖→菁桐老街→菁桐礦業生活館→平溪日式宿舍群→夜宿菁桐或瑞芳

DAY 2 瑞芳火車站轉乘深澳支線→國立海洋科技博物館→基隆潮境公園→碧砂漁港→午餐→和平島濱海公園→基隆原住民文化會館→基隆廟口晚餐→賦歸

◎ 住宿平溪地區（自行開車）

DAY 1 北二高石碇交流道下，接106線道→菁桐老街→菁桐礦業生活館→平溪日式宿舍群→午餐→平溪老街→觀音巖→十分老街→十分瀑布→新平溪煤礦博物園區→猴硐貓村→夜宿猴硐或瑞芳

DAY 2 瑞金公路→九份金礦博物館→九份老街→午餐→九份風箏博物館→金瓜石神社→太子賓館→金瓜石老街晚餐→賦歸

◎ 住宿三峽地區

DAY 1 茶山房肥皂文化體驗館→白雞行修宮→三峽老街吃午餐→三峽清水祖師廟→三峽藍染中心→李梅樹紀念館→三峽歷史文物館→牛角坑生態休閒農莊→皇后鎮森林→晚餐→夜宿三峽

DAY 2 大板根森林遊樂區→三鶯陶瓷河濱公園→新北市客家文化園區→鶯歌老街午餐→鶯歌陶瓷博物館→三鶯之心空間藝術特區→台華窯台灣風華館→三鶯藝術村→南雅夜市晚餐→賦歸



▲ 三峽老街。



▲ 茶山房製皂體驗。

如何到
平溪

自行開車：國道3號下深坑交流道或國道5號下石碇交流道→106乙縣道或106縣道→菁桐→左轉平溪街→平溪（106縣道繼續前駛，可抵達十分）

搭火車：北迴鐵路往宜蘭花東方向，在猴硐或瑞芳站可轉平溪線，途經十分站，至平溪站下車。

搭公車：捷運木柵站接台北客運1076號公車，或基隆客運往平溪方向，途經菁桐坑站，至平溪站下車。

如何到
三峽

自行開車：國道3號高速公路→下鶯歌三峽交流道→110縣道往三峽方向→三峽

大眾運輸：國光客運、統聯客運、台北客運、首都客運等皆設有三峽路線，另捷運景安站、新埔站、永寧站皆有（北二高→三峽）捷運接駁專線，歡迎多加利用。



▲ 平溪線火車。

風情萬種 三峽再發現

一年開端，家人團圓，出遊心情難不蠢蠢欲動，要計劃輕鬆無負擔的小旅，不妨前進位於新北市的三峽區，不但擁有祖師廟的藝術人文、老街的熱鬧喧囂，想回歸自然寧靜，就走進滿月圓國家森林遊樂區、大板根森林遊樂區，享受森林浴和泡湯暖趣，多樣面貌、各取所需，走吧！我們出遊去。

三峽祖師廟

地址：新北市三峽區長福街1號

電話：(02) 2671-1031

營業時間：週一至週日4：00~22：00

費用：免費參觀

▲ 踏著悠哉步伐，走進三峽之旅。

文 / 蔡惠如
圖 / 蕭合成

感受傳統信仰 步入藝術殿堂

三峽祖師廟盛名不絕於耳，原因其來有自，它不僅是該區居民信仰中心，更是藝術盡現的工藝殿堂，新春偕同家人入廟參拜點燈，許下新願，也成為新年一開始，最初的踏實。

香火鼎盛的殿堂中，別忘細究煙霧下巧奪天工的石材浮雕，絕對讓你驚豔不已，石雕製作已比木雕困難，三峽祖師廟的石材浮雕除作工精細，更採層疊方式呈現，大殿中的20根步柱石雕，龍與花鳥的細緻呈現更能讓遊客體會，數個世代的工藝傳承。

三峽祖師廟歷史悠久，在清朝時已開始籌建，於182年前的大地震毀於一旦，重建後64年，日軍入台，祖師廟成義勇軍抗日基地；日軍進入三峽後，火燒殿堂，再度被毀，歷經200多年3次重建，靜默的廟埕，承接著三峽地區數百年的起落興衰。

祖師廟內的藝術不僅限於基座的石雕，其木雕、銅雕，均是名匠手藝，以民間流傳的演義故事為木雕主題，刻上祖師廟的天頂；門上的人物雕刻，則是三峽知名畫家李梅樹的神來一筆，以銅為材，在門上呈現哼哈二將、四大天王及加官晉祿、簪花晉爵題材，李梅樹率領旗下子弟的創作，更為祖師廟添出獨特風韻。

步出廟宇後，不妨在廟前廣場駐足，感受一下廟宇莊嚴與週邊小吃商店的氣氛，一動一靜的融合，正是三峽地區的文化縮影。



▲ 三峽祖師廟是當地歷史悠久的信仰中心。



▲ 三峽老街不僅可吃吃喝喝，還有許多景點可訪。

冬賞梅 春杜鵑 浪漫相思林

若想行禮三峽廟宇，位於白雞山腰的行修宮，也是怡人好去處。位於白雞山上的行修宮，除廟後有幽靜的小公園，還坐擁白雞山頂上的松林與相思林，以石階作為林間步道，穿梭其中可享山嵐清風，松浴之聲。冬天賞梅，春天則有杜鵑盛開，相較於三峽祖師廟的輝煌，是別有映趣的小品行程，行修宮前也有販賣美食、名產的店家，閒逛後亦可補充熱量。

說到補充熱量，在三峽非老街區莫屬，明末清初渡海來台開墾的移民，坐落在大漢溪畔的三峽地區開墾，擁有山區資源以及溪水便利船運的三峽，商業氣息極盛，造就老街的雛形；經過日據時期的整理，成為今日三峽老街的樣貌。

三峽名產多元，除美食外，還有藍染產品、茶葉等，在老街都可一網打盡，休假時常見民衆攜家帶眷走在老街，金牛角、豬血糕、雞蛋糕、烤玉米、滷味、花生糖等帶在手裡，即使個人喜好不同，全部滿足。

除玲瓏滿目的美食外，吃飽喝足，不妨欣賞下老街的牌樓面、柱式、匾額、女兒牆等特色，也可看看以藍染手藝製作的吳服，甚至至藍染展示中心，自行體驗藍染過程，感受DIY的興味；或可流連老街中的支巷，沿著低矮建築閒逛，也是一番悠遊自得。

藍染展示中心

地址：新北市三峽區中山路20巷3號
 電話：(02) 8671-3108
 營業時間：週二至週日10：00~12：00、13：00~17：00
 費用：免費參觀

三峽行修宮

地址：新北市三峽區白雞155號
 電話：(02) 2671-1476
 營業時間：週一至週日5：00~19：00
 費用：免費參觀，目前修整中。

▼ 氣勢恢宏的廟前大道。





▲ 滿月圓國家森林遊樂區極具特色。



聆溪流 觀瀑布 沐浴森林

為滿月圓山、熊空南山、北插天山、拉卡山、東眼山等群山環繞的滿月圓國家森林遊樂區，林木茂盛、翠綠迷人，秋冬亦有楓紅之景，且生長了許多野生動物，是賞楓、賞鳥、賞蝶的好去處。此外，由於園區內河谷坡度陡峭，地形高低落差之下，形成不少壯觀的瀑布群，故有「瀑布天堂」之稱。

進到森林遊樂區裡頭後，先前往遊客中心，可在這裡採買一些補給品，準備就緒，往森林步道前行。沿途伴隨訥仔溪流淙淙水聲，天氣晴朗時，不少遊客皆會脫下鞋子、捲起褲管，享受沁涼快感，溪底悠游不少魚蝦，則帶給嘻笑兒童追逐樂趣。



園區內瀑布群，以滿月圓瀑布和處女瀑布最著名。長約十餘公尺的滿月圓瀑布，從斷崖處飛馳而下，狀如白色絹布，觀之令人心曠神怡。處女瀑布氣勢更為宏大，高、寬各有十餘公尺，像是一道珠玉銀簾，隱約在青石之上，若觀瀑角度得宜，還能看見彩虹霓光，所以又名「虹紗瀑布」。

欣賞完瀑布之美，隨興漫步，在香楠、野桐、烏榕、楓香、柳杉、相思樹等繽紛綠樹間，恣意感受森林的清新吧！還有一座彷彿戴上山蘇頭飾的休憩涼亭，也是到此一遊的熱門景點，別忘了拍照留念呦！



滿月圓國家森林遊樂區

地址：新北市三峽區有木里 174-1 號

電話：(02) 2672-0004

營業時間：平日 8:00 ~ 17:00 假日 7:00 ~ 17:00

費用：全票假日 100 元、非假日 80 元，

新北市民、軍警、學生（憑學生證）、兒童（7 至 12 歲）半票 50 元，

3 至 6 歲兒童及 65 歲以上年長者優待票 10 元，

志工、0 至 2 歲兒童、持殘障手冊者免費入園

綠清新 暖泡湯 享樂人生

前身為日本製茶廠的大板根森林遊樂區，為台灣唯一僅存300公尺以下低海拔的亞熱帶雨林，並在10多年前於地下約1.5公里處，挖掘到碳酸氫鈉鹽溫泉，讓民眾除了森林浴之外，也能享受到無色無味的「美人湯」，現由大板根森林溫泉渡假村維護經營。

面積約17公頃的大板根森林遊樂區，其低海拔原始熱帶雨林，有600多種植物以及數千種昆蟲。熱帶雨林的植物為抓牢經常被雨水沖刷的土壤，衍生出板根型態，板根生長緩慢，一年僅能長約1公分，十分珍貴，此種特殊的植物型態，能在雨林內的步道近距離觀察，同時享受芬多精的洗禮。

走完森林，若再來泡個湯，真的是人生最幸福！渡假村的露天溫泉包括足部按摩、數種溫度按摩池與按摩床等設施，在寒冷的冬日泡上暖呼呼的溫泉，心情都發自內心的微笑起來。

用手做 體驗天然

一塊肥皂，能包含多少故事？近年來「天然」、「有機」等健康風盛行，傳承於美盛堂的「茶山房」，則以堅持遵循傳統古法製皂，萃取天然草本植物調製的無化學香精的手工皂打出名號，並經新北市政府的輔導規劃，將舊廠房規劃成觀光工廠。

茶山房肥皂文化體驗館提供經濟、標準、豪華3種參觀行程，參觀民眾在進行體驗館導覽後，均可自行手做沐浴球或手工皂，親自體驗「製皂」過程，更能留下深刻印象，也讓對解說「忍耐度」很低的孩童，更有實際樂趣。

參觀前需要先進行預約，每日分別在上午10時、下午1時與下午3時開放3梯次的導覽，在出遊人潮多的春節假期不妨把握機會前往體驗，將親自製作的天然肥皂帶回家「沐浴淨身」，準備迎接一個豐收好年！



▲ 大板根森林遊樂區擁有豐富生態。（圖片提供 / 大板根森林溫泉渡假村）



▲ 在群山森林綠意裡，享受泡湯樂趣。（圖片提供 / 大板根森林溫泉渡假村）



▲ 在舒適的空間裡，親自體驗「製皂」樂趣。



▲ 天然草本植物調製的手工皂產品。

私房景點揭載

圖文轉載 / 山岳文化
整理 / 楊月霞

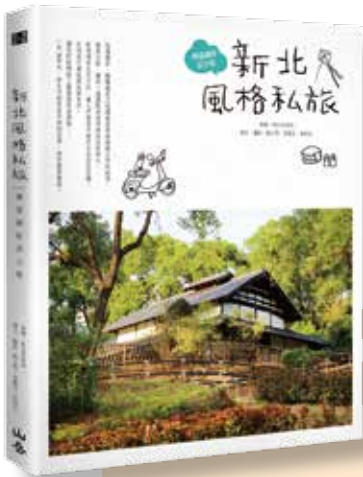
恣遊福隆雙溪

祕藏的清境

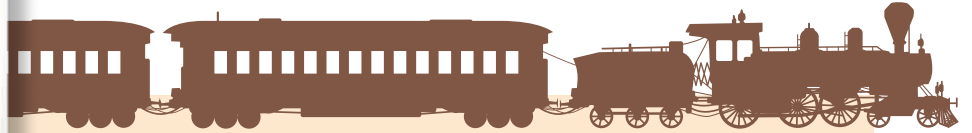
福隆與雙溪是盛夏季節北台灣最受歡迎的旅遊勝地，從綠色溪谷到藍色海洋，串聯了山海，有著豐富的生態與景觀地貌。

雙溪係由牡丹溪與平林溪交會而得名，在此雙溪河往東北由福隆注入太平洋，這條豐沛的河流，向來就是東北角海岸重要的水上活動基地，北台灣獨木舟、帆船、風浪板皆在此獲得良好的發展，每到夏日海上總是帆影點點。雙溪河沿線山谷多，河流孕育著兩岸植被，放眼望去皆是一片綠油油的山谷，在酷熱的夏日時分，吸引戲水人潮到訪，遊客可在盛開的野薑花田野中嬉遊這美麗的境地。





《新北風格私旅：樂遊繽紛活力城》
 作者：韓小蒂、李麗文、周培文
 山岳文化



牡丹車站

地址：新北市雙溪區牡丹里牡丹路159 號
 營業時間：24H

牡丹車站位於北迴鐵路在進入雙溪車站的前站，小小的車站沒有過多遊客進出，十分寧靜祥和。這裡是鐵道迷不可錯過的特色小站，由於雙溪車站與牡丹車站間有坡度千分之16 的陡坡（暱稱牡丹坡），過去因辦理貨運設有折返式軌道，現因業務停止已撤折返軌道及貨物列車留置的站場，但保留呈半月形的岸式月台；此外還有至雙溪站、長達2 公里的S 彎道，在此可拍攝到火車慢速行駛過彎道的情景，常是鐵道迷取鏡之處。此站也是台鐵少數仍販售名片式車票的車站，假日前往貂山古道健行的遊客皆在此下車，出站即是純樸的牡丹老街，林志穎主演的《放羊的星星》，其中一景即是在此拍攝。



斯陋café

地址：新北市雙溪區中正路13號

電話：(02) 2493-2119

營業時間：10：00-19：00（週二公休）

網頁：Facebook 搜尋「斯陋café」

在緩慢步調的雙溪山城，難得有咖啡館出現，「斯陋café」簡潔清爽的門面吸引過往路人的目光，讓人不禁好奇入內瞧瞧。斯陋café 標榜手沖精選單品咖啡，不妨嘗試喝杯黑咖啡，喝出咖啡原味。此外，咖啡店最有人氣的還有自製手工窯烤天然酵母麵包，口味有咖啡核桃土司、南瓜核桃全麥麵包、長潭梅子麵包、堅果全麥、羅勒土司……等，老闆還特別製作了柴窯，烤出的麵包微帶焦香。為了靈活運用空間，咖啡館也不時舉辦活動課程，像是咖啡席、茶席等，喜歡參加活動的朋友不妨注意一下臉書訊息。



雙溪打鐵舖

地址：新北市雙溪區中華路7號

營業時間：08：00-17：00

傳統打鐵舖大多只能在鄉間小鎮還能找到一絲痕跡，位於雙溪老街上就有這麼一家打鐵舖，傳承至今已逾百年，在當地可說是老字號，居民要的農具、刀具都是往這兒找，每日從打鐵舖傳出敲敲打打的聲響不停歇。

不到十坪的空間，只見老師傅埋頭苦幹，窗口掛滿了鐮刀、鋤頭、菜刀等器具，都是老師傅一手打造，想要了解過去農業社會的景況，不妨來看看打鐵舖。





林益和堂

地址：新北市雙溪區長安街3號

電話：(02) 2493-1333

營業時間：09:00-21:00 (每週一、二公休)

網頁：www.facebook.com/100yearsstore

在往舊渡船口的路上，有間二層樓的西式洋房別具特色，這是創建於1874年（清同治十三年）的中藥鋪「林益和堂」，至今已超過百年。林益和堂是雙溪第一間中藥鋪，除了藥鋪歷史，建築本身也很有可看性，樓面鋪陳紅白相間磁磚，二樓有一突出小花台，這是清末最流行的洋樓設計，店內藥櫃則陳列百年青瓷，古色古香，老闆自製的八仙果、中藥橄欖與酸梅湯尤其受遊客歡迎。

茶花莊

地址：新北市雙溪區平林里梅竹溪67號

電話：(02) 2493-2631

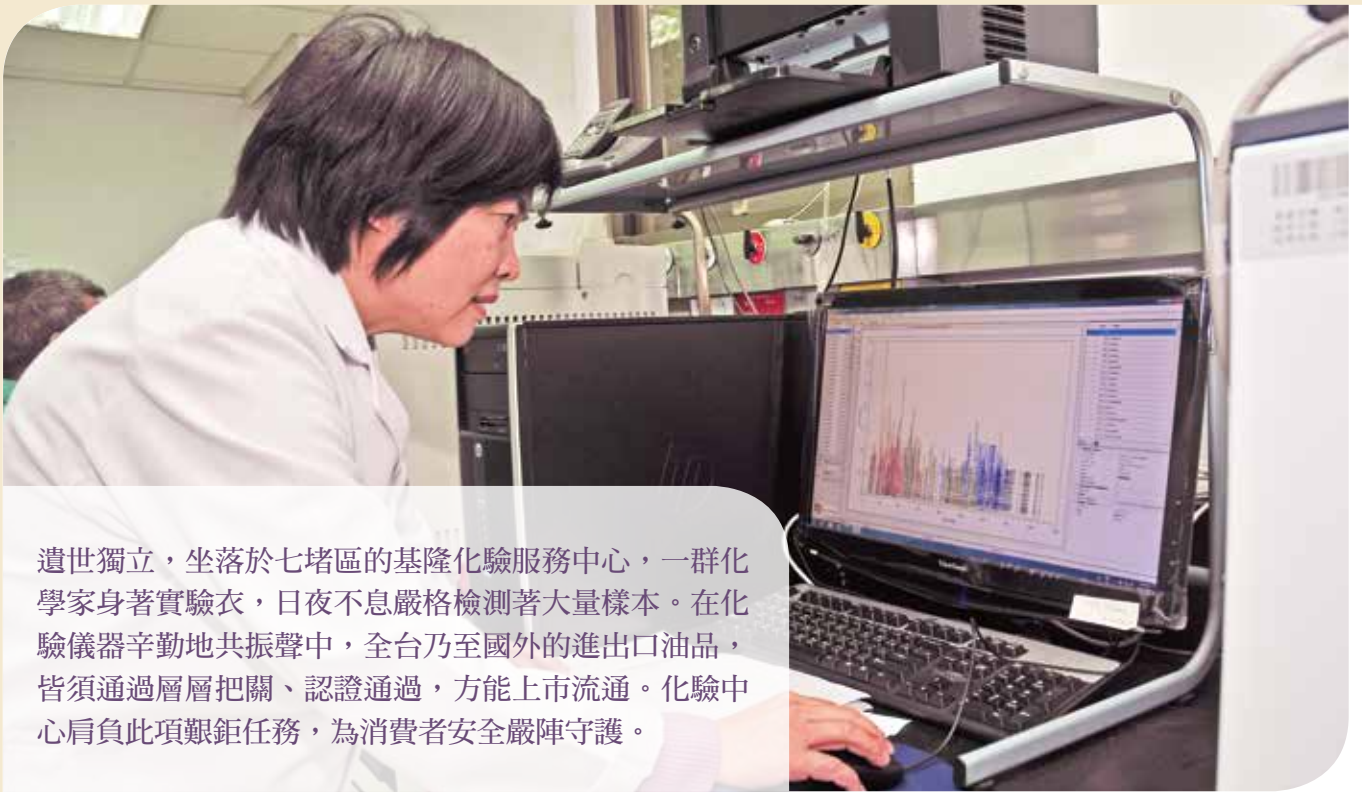
營業時間：08:00-17:00 (螢火蟲季休息時間延後)

茶花莊從第一代移民至此已傳承十代子孫，園內有從福建老家帶來的茶花，至今已有九百多種茶花品種，每年一到11月至翌年3月，各式茶花綻放，吸引不少愛花者前來賞花。

園區內闢有生態池、步道，是復育萍蓬草、螢火蟲最佳環境，夏季時分還有滿池的蓮花盛開，園內後方則有溪流流經，設有體驗營，可在溪畔賞魚看洄游魚類躲在石滬的景象。

【本文節錄自《新北風格私旅：樂遊繽紛活力城》P66~P73 福隆—牡丹，山岳文化】





遺世獨立，坐落於七堵區的基隆化驗服務中心，一群化學家身著實驗衣，日夜不息嚴格檢測著大量樣本。在化驗儀器辛勤地共振聲中，全台乃至國外的進出口油品，皆須通過層層把關、認證通過，方能上市流通。化驗中心肩負此項艱鉅任務，為消費者安全嚴陣守護。

▲ 阮秀美經理解說測值數據。

傾情化驗 · 試管天使

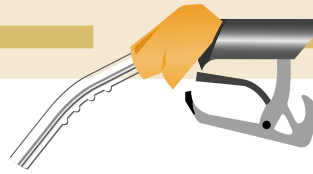
基隆化驗服務中心

文 / 楊月霞
圖 / 蕭合成

傲擁國際保證

年假將至，許多人必定安排好計畫，準備暢遊寶島，亦或飛向寰宇各地。然而您知道，汽機車、飛機、郵輪這些交通工具，最仰賴的心臟，竟是油品安全嗎？化驗中心15位守護天使，全天穿著實驗衣，一年處理約9600件化驗，每2個月定時取樣油槽，與供油中心合作，層層把關汽油、柴油、燃料油、液化石油氣（LPG），乃至航空與海運用油的品質。「我們不僅保障消費者人、車安全，更是防護最前線。」奉獻25年的阮秀美經理，笑語盈盈為我們細數點滴。

最有成就感，莫過於及時阻擋惡油流入市面，終結可能的汙染與毒害。「基隆化驗中心成功防止黑心油入侵管道非常多次，戰功彪炳，更獲得TAF認證。」操作著試管轉盤，阮秀美經理歸



功於同仁的用心：「TAF是國際油品認證，其分項非常細，取得認證即是取得國際證書；我們實驗室已累積22項ISO17025合格，在全球流通都不必再經檢驗。」談笑間見阮經理甘願做、歡喜受，以默默奉獻的化驗工作為榮，讓人佩歎。

甘冒生命風險

石油是法令管制的危險物品，做這行風險特別高。阮秀美經理表示：「早年尚未有這些先進設備，有次我們帶“芭樂油（假油）”回來化驗。小小一瓶，竟測出高達三種含苯毒化物。這些有害物質不僅傷人傷車，更可能罹血癌。那時我們狂洗好幾次手，膽戰心驚，從此意識到專業儀器與防護的重要性。」這則小故事使經理念念不忘：「現在我們每人配戴偵測標章，時刻注意異物質是否超標；化驗程序也符合CPC規範、CNS標準健檢。」

化驗工作需久站、與油料為伴，先進儀器更是原文介面操作；加以陸續新增設備要摸索，至少三年才能完全熟習。平均一天要做26.3次實驗，一次實驗要4小時，「細心、耐心、責任感，是這份工作必備條件。」阮秀美經理認真盯著檢測數據，眼神充滿光采：「油品中有250餘種成分，為把關數據準確性，我們重複校正、勤維護儀器的層面不可少。」隨經理一一審視精密器儀，其繁複浩大令人咋舌，若無敬業態度、為民衆付出熱忱，試管使者的艱鉅任務，真非一般人可肩負！重視技術專業性，熟習化工、理工的您，不妨來此一展長才。

揮別猶如冬日煦陽的笑容，那油罐車往來供油、亦不減其堅強身影的阮秀美經理，實是把關國人安全，位居前線的試管天使。



▲ 氣相色層分析儀。



TAF認證

即「財團法人全國認證基金會」，提供國家型符合性評鑑，涵蓋實驗室與檢驗機構認證。通過認證的單位，於國際間流通認證品時，皆無須再經檢驗；是一國際認可的高級通用標準。

食「隨」滋味

連結基隆暖暖、平溪、雙溪至貢寮的基福公路於103年12月23日正式通車後，讓平溪、雙溪與貢寮往返基隆、台北省下20至40分鐘車程，可以預見便利交通將使觀光發展更為興盛。本期的平溪美食之旅，我們特別邀請成功促成基福公路通車的李慶華立法委員作為嚮導，帶領大家品嚐在地好滋味。此外，另有推薦三峽美食，也別錯過哦！

文 / 李孟哲、楊月霞 圖 / 蕭合成



平溪美食

楊家雞捲

家族三代世居於菁桐的楊家，最初經營麵店，但隨著礦業沒落，生意大不如前，遂改為雜貨店兼賣雞捲，隨著觀光業興盛，楊家雞捲反倒闖出名號。雞捲其實沒有雞肉，而是以豆皮包裹芋頭、洋蔥、豬絞肉等內餡，再下鍋油炸，至於為何會叫做「雞捲」，歡迎來此一探究竟。另外，店內販賣的肉羹，沒有勾芡，吃來清爽甘甜，也是頗受顧客好評。

地址：新北市平溪區菁桐街127號
電話：(02) 2495-1056
營業時間：9:30am~05:00pm (星期四公休)



福昌餐廳

從門楣上的木製招牌，就可看出店家的悠久歷史。舊名「永閣樓」的福昌餐廳，當年可是平溪最繁華的宴席料理辦桌專門店，濃郁古早味傳承至今。這裡提供的菜色十分豐富，「芋屯三鮮」是其他地方吃不到的總鋪師拿手菜；看似平常的「白斬雞」肉質鮮嫩有彈性，吃過都說讚；「佛跳牆」、「紅糟鱧」、「炒筍筍」等，亦是頗受饕客推薦的招牌料理。

地址：新北市平溪區平溪街6號
電話：(02) 2495-1047
營業時間：11:30am~05:00pm



平溪芋圓

由老闆純手工製作的芋圓和地瓜圓，用料實在，口感軟嫩卻富有嚼勁，而且便宜又大碗，30多年來征服無數在地鄉親與外來觀光客的心。此外，包括紅豆、綠豆、大紅豆等配料，都是老闆親自熬煮，不管是加入清涼挫冰或熱甜湯，都是一道令人回味再三的小確幸甜品。

地址：新北市平溪區平溪街23號

電話：(02) 2495-2108

營業時間：08:00am~08:00pm



十分切仔麵

遠離城市的小村莊，總存在一些沒有斬新裝潢、毫不起眼的麵攤，卻保留了最傳統的味道，「十分切仔麵」便是其中之一。陽春麵的湯頭是以豬大骨熬煮，鮮美濃郁，麵條有嚼勁、不軟爛。乾麵的做法則不淋肉燥，而是加醬油和油蔥，別有一番風味，搭配幾道「黑白切」，就是讓人十分滿足的一餐。

地址：新北市平溪區十分街67號

電話：(02) 2495-8595

營業時間：07:30am~08:00pm



走味的咖啡

來到十分車站放天燈的標準行程結束後，打算匆匆離去了嗎？不妨找個舒服的角落窩著，悠哉享受片刻的山中寧靜，而此處就是極佳的選擇。在這橘紅色調築起的溫暖空間裡，隨意點上一杯咖啡或一壺熱茶，看著門前的火車行駛而過、窗外的天燈緩緩飛升，時間彷彿也放慢腳步，陪著旅人渡過一個美好午后。

地址：新北市平溪區十分街110號

電話：(02) 2495-8890

營業時間：平日10:00am~05:00pm，假日10:00am~08:00pm（星期二、三公休）



東道飲食亭

兒時去「柑仔店」蒐羅零食與童玩，是許多人共同的甜美回憶。東道飲食亭不僅有正宗古早好滋味，整間餐廳更營造復古懷舊風情；走進享用三峽正宗黑豬肉排骨飯、古早味焢肉飯、香酥雞腿飯等，人與味蕾猶如坐上時光機！除品嚐工法道地的鹹食，別錯過人氣極高的粉圓奶茶、甘茶粉圓，讓真誠風味感動心扉。

地址：新北市三峽區仁愛街7號
聯絡電話：(02) 8671-5692
開放時間：11:00~21:00 (星期二公休)



橫溪Q肉圓

可曾享用包裹神秘內餡的Q彈肉圓？位於三峽民生街的橫溪Q肉圓，豪爽老闆備有獨門三種醬汁，別無分號；將彈牙的肉圓咬開，赫然發現竟有一顆烏蛋！內餡裡竹筍、馬鈴薯、胛心豬肉共舞，口感厚實有嚼勁，品味起來充滿驚喜。店中販售的肉粽紮實、豬血湯亦十分鮮甜，來訪三峽老街，歡迎前來大快朵頤。

地址：新北市三峽區民生街193號
聯絡電話：(02) 2672-5788
開放時間：早上08:00~19:00 (隔週三休)

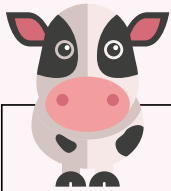


山泉水手工豆花

提及冷熱皆宜的甜點，非豆花莫屬。立足三峽20餘年，此處生產的所有豆花、配料、糖水、開水製冰等，皆採用天然「大溪佛山山泉水」；舀一匙嫩白豆花，入喉細潤、口感綿密，搭以硬芯粉圓、花生、綠豆、紅豆、薏仁等配料，沁人心脾！無論冬夏季節，都是人間美味，齒頰留香。

地址：新北市三峽區民生街149號
聯絡電話：(02) 2672-1669
開放時間：09:00~22:00 (每個月的第二及第四個禮拜二公休)





快快回函

「油來遊去」刊物讀者回函一第八期

傳真(02-7713-3355)/E-mail(wikeylin@cdri.org.tw)回函，或至 <http://goo.gl/DUT62q> 填寫



問卷 QR-Code

- Q1. 請問您閱讀何種版本「油來遊去」刊物： (1)紙本刊物 (2)電子刊物
- Q2. 請問您如何得知「油來遊去」刊物（可複選）： (1)親友推薦 (2)網路訊息 (3)加油員介紹 (4)自行取得 (5)廣告（請說明）：_____ (6)其他：_____
- Q3. 請問您如何取得「油來遊去」刊物（可複選）： (1)親友推薦 (2)網路訊息 (3)加油員介紹 (4)自行取得 (5)廣告（請說明）：_____ (6)其他：_____
- Q4. 看完本期「油來遊去」刊物，您的感覺是： (1)滿意 (2)尚可 (3)不滿意 (4)其他：_____
- Q5. 請問您對封面設計的感覺是： (1)滿意 (2)尚可 (3)不滿意 (4)其他：_____
- Q6. 請問您對內頁設計的感覺是： (1)滿意 (2)尚可 (3)不滿意 (4)其他：_____
- Q7. 請問您**最喜歡**的3個「油來遊去」刊物單元（請依序填上1、2、3）： (1)歡樂寶島 (2)人文台灣 (3)文學天地 (4)美食特搜 (5)油情而生 (6)客享優惠 (7)無
- Q8. 喜歡的原因（可複選）：
 第一名： (1)資訊實用 (2)內容有趣 (3)增加新知 (4)筆觸活潑 (5)其他：_____
- 第二名： (1)資訊實用 (2)內容有趣 (3)增加新知 (4)筆觸活潑 (5)其他：_____
- 第三名： (1)資訊實用 (2)內容有趣 (3)增加新知 (4)筆觸活潑 (5)其他：_____
- Q9. 請問您**最不喜歡**的3個「油來遊去」刊物單元（請依序填上1、2、3）： (1)歡樂寶島 (2)人文台灣 (3)文學天地 (4)美食特搜 (5)油情而生 (6)客享優惠 (7)無
- Q10. 不喜歡的原因（可複選）：
 第一名： (1)資訊不實用 (2)內容無聊 (3)了無新意 (4)筆觸呆板 (5)其他：_____
- 第二名： (1)資訊不實用 (2)內容無聊 (3)了無新意 (4)筆觸呆板 (5)其他：_____
- 第三名： (1)資訊不實用 (2)內容無聊 (3)了無新意 (4)筆觸呆板 (5)其他：_____
- Q11. 希望「油來遊去」刊物可多介紹的主題或內容：_____
- Q12. 對本期「油來遊去」刊物內容的感想或建議：_____
- Q13. 性別： (1)男 (2)女
- Q14. 婚姻狀況： (1)已婚 (2)未婚 (3)單身
- Q15. 年齡：_____
- Q16. 居住縣市：_____
- Q17. 月收入： (1)2萬以下 (3)2~3萬 (4)3~4萬 (5)4~5萬 (6)5萬以上
- Q18. 教育程度： (1)初中/國中及以下 (2)高中/職 (3)大學/專科 (4)碩士及以上
- Q19. 職業： (1)農/漁/牧 (2)教育/研究 (3)客戶服務 (4)文化出版 (5)營建土木 (6)資訊科技 (7)製造業 (8)金融保險 (9)房地產仲介 (10)貿易 (11)醫療 (12)交通/運輸/旅遊 (13)藝術/設計 (14)自營業主 (15)娛樂 (16)媒體傳播 (17)廣告/行銷 (18)法律相關 (19)流通/零售 (20)業務銷售 (21)軍警 (22)政府機關 (23)學生 (24)家管 (25)無 (26)其他：_____

=====請留下相關資訊，讓「油來遊去」刊物第一時間通知您相關的好康優惠=====

姓名：_____ 聯絡電話：_____ 聯絡 e-mail：_____

聯絡地址：_____

請仔細閱讀下列文字，若您同意，請打勾後回函。

1. 您同意本調查執行單位「財團法人商業發展研究院」（商發院）於進行宣傳廣告、行銷或提供商品資訊或客戶、消費者管理等目的及其目的存續期間，提供予商發院個人資料(包括識別類)。商發院得取得、記錄、保存、處理、傳遞並使用該等資料，並得作為法定目的之相關資訊與服務，或作成統計資料或相關研究。
2. 商發院未經您同意下，不會公開對外揭露所取得之上開個人資料，但因相關法令、主管機關或司法機關要求，或其他為維護社會公益之原因，不在此限。您可依個人資料保護法，就您的個人資料向商發院：(1)請求查詢或閱覽、(2)製給複製本、(3)請求補充或更正、(4)請求停止蒐集、處理及利用或(5)請求刪除。商發院得酌收必要成本費用，但因本院執行職務或業務所必需者及受其他法律所規範者，商發院得拒絕之。
3. 您同意商發院以您所提供的個人資料確認您的身份，與您進行連絡、提供您商發院及關係企業或合作夥伴之相關服務及資訊，以及其他隱私權保護政策規範之使用方式。

眼力訓練室 找出下列兩圖，有哪五處不同？



(解答請見第28頁)

「台灣加油站之最」拼圖活動說明

活動期間

即日起至104年2月28日止（以郵戳為憑）。

活動辦法

台灣有許多特色加油站分布在全省各地，請在油來遊去103年11月~104年2月號共4期刊物中將下列題目之答案找出，並拚滿台灣全省地圖，註明姓名、電話、地址及電子郵件，寄至11560台北市南港區重陽路459號12樓日創社文化事業收，即可參加抽獎。

加油站之最

- 台灣最高的加油站——關原加油站（花蓮）
- 觀賞龜山朝日最佳據點——北關加油站（宜蘭）
- 水陸兩棲的加油站——日月潭加油站（南投）
- 南橫加油第一關——甲仙加油站（高雄）

活動獎項

1. iPad Air（最新款）1台
2. 暢銷書籍《漂流台東》5本
3. 中油生技洗可麗環保洗衣精200瓶

抽獎及兌換方法：

- （一）預訂於104年3月中旬抽獎，得獎名單公布於4月號「油來遊去」刊物中。日創社文化事業公司將以電話或郵寄方式通知中獎者領獎方式。
- （二）除iPad Air一台需本人親自於日創社文化事業公司領獎外，中獎者需於通知期限內前兌換完畢，逾期末領獎者，視為自動放棄，恕不兌換！其餘獎項以郵寄方式處理。
- （三）參加本活動者請務必自行確認個人抽獎資料之正確

性，若因資料不全或錯誤，致無法核對、通知活動相關訊息或送達獎項者，視同放棄中獎資格。

- （四）一人僅限一次中獎資格，不得重複得獎。

注意事項

- （一）主辦單位保留修改本辦法之權利，但會事先公布。參加活動者一旦參加本活動，則表示同意接受本辦法之拘束。
- （二）隱私權聲明：參加者同意所提供的姓名、電子郵件地址或聯絡電話，得由主辦單位及其指定之執行單位或承攬第三人，基於辦理本活動之目的予以蒐集、處理及利用。利用期間為本活動期間103年11月10日起至104年2月28日止，利用地區為台灣。您就所提供的個人資料得要求查詢、閱覽、製給複製本、補充、更正、刪除、或停止蒐集、處理或利用。您得自由選擇是否提供個人資料，但若不提供，則主辦單位無法給予有效參加資格，亦無法履行提供獎項的義務。
- （三）本活動因故無法進行時，主辦單位有權決定取消、終止、修改或暫停本活動。
- （四）其他未盡事宜，悉依主辦單位相關規定或解釋辦理。

油來遊去有獎徵答預告

本刊將在第12期推出「油來遊去有獎徵答」活動，請各位讀者屆時踴躍參加，題目會從各期刊物內容中隨機選出，千萬不能錯過喔！



平溪芋圓

憑券來店消費
購買生芋圓、地瓜圓3斤
200元 (1斤70元)
買10斤送1斤



走味的咖啡

憑券來店消費
滿500元以上
打95折



林益和堂中藥店

憑券來店消費
買10包化核橄欖
(每包100元)
送1包酸梅湯材料包



新平溪煤礦博物園區

憑券來店消費
6人同行 1人免費
(入園門票每人200元)



茶山房肥皂文化體驗館

憑券門市消費
精緻盒裝皂任選6件
享95折優惠
(限至實體門市，特價品除外)



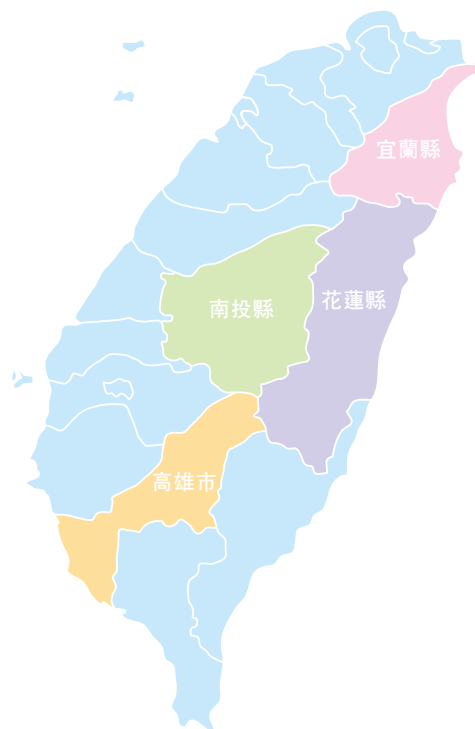
caffebene

憑券來店消費
滿100元以上
打8折
(限林森店使用)



活動辦法：

台灣有許多特色加油站分布在全省各地，請在油來遊去刊物內將答案找出，並拚滿台灣全省地圖，註明姓名、電話、地址及電子郵件，郵寄至11560台北市南港區重陽路459號12樓日創社文化事業有限公司收（詳情請參閱活動說明）



e-mail :

住址 :

姓名 :

電話 :

林益和堂中藥店

短短的雙溪老街上，建於清同治年間的「林益和堂」，是其中最醒目的建築物之一，是由林燦廷中醫師所成立，也是雙溪鄉成立的第一個中藥舖。西式洋樓設計的建築中，帶有古典色彩，店內擺設在今日眼光看來，處處是寶物、處處是驚奇。幾款流傳百年的八仙果、化核橄欖、酸梅湯、藥膳包，更是必買伴手禮。

地址：新北市雙溪區長安街3號
電話：02-2493-1333
營業時間：07:30am~08:00pm
(星期一、二公休)
優惠期限：至104年4月30日

走味的咖啡

在這橘紅色調築起的溫暖空間裡，隨意點上一杯咖啡或一壺熱茶，看著門前的火車行駛而過、窗外的天燈緩緩飛升，時間彷彿也放慢腳步，陪著旅人渡過一個美好午后。

地址：新北市平溪區十分街110號
電話：02-2495-8890
營業時間：平日10:00am~05:00pm，假日10:00am~08:00pm
(星期二、三公休)
優惠期限：至104年4月30日

平溪芋圓

由老闆純手工製作的芋圓和地瓜圓，用料實在，口感軟嫩卻富有嚼勁，而且便宜又大碗，30多年來征服無數在地鄉親與外來觀光客的心。此外，包括紅豆、綠豆、大紅豆等配料，都是老闆親自熬煮，不管是加入清涼挫冰或熱甜湯，都是一道令人回味再三的小確幸甜品。

地址：新北市平溪區平溪街23號
電話：02-2495-2108
營業時間：08:00am~08:00pm
優惠期限：至104年4月30日

caffebene

卡啡陪你caffebene，來自南韓的連鎖咖啡品牌，嚴選高品質原豆，給顧客最好的咖啡，可搭配貝果、巧巴達組成輕盈的早午餐，或是與鬆餅、派思脆、蛋糕共譜甜蜜的下午茶，啣飲美好咖啡時光。色彩繽紛的刨冰系列和地瓜紅豆粥、紅柿甜沙等養生甜品，讓年輕人和長者皆擁有更多不一樣的飲食選擇。

地址：高雄市新興區林森一路195號(林森店)
電話：07-236-9999
營業時間：09:00am~00:00am
優惠期限：至104年3月31日

茶山房肥皂文化體驗館

參觀前需要先進行預約，每日分別在上午10時、下午1時與下午3時開放3梯次的導覽，在出遊人潮多的春節假期不妨把握機會前往體驗，將親自製作的天然肥皂帶回家「沐浴淨身」，準備迎接一個豐收好年！

地址：新北市三峽區白雞64-11號
電話：02-2671-4400
(參觀請先預約)
營業時間：週一至週日9:00~17:00
優惠期限：至104年4月30日

新平溪煤礦博物園區

新平溪煤礦位於新北市平溪區十分寮附近，隨著國內礦產的減量枯竭曾於一九九七年停止開採，但是新平溪煤礦董事長龔詠滄先生仍積極保留開採權，並組成煤礦博物館，將台灣煤礦業相關文物、史料、器具等規畫為一處極適合親子同樂、戶外教學的礦業、歷史、生態園區。

地址：新北市平溪區新寮里頂寮子5號
電話：02-2495-8680
營業時間：09:00am~05:00pm
(星期一公休)
優惠期限：至104年4月30日

石破天驚!!!

台灣加油站之最拼圖活動

《油來遊去》103年7月起正式改版，全新的內容帶給讀者全新體驗。特別推出拼圖活動，本刊將於各期刊物中藏有各縣市圖案，拼滿台灣全省地圖即可參加抽獎，獎品包括洗可麗環保洗衣精200瓶、暢銷書籍《漂流台東》5本等豐富好禮，最大獎還有全新iPad Air 1台，數量有限，心動不如趕快行動！（詳情請參閱活動說明）

最大獎全新
iPad Air
一台



暢銷書籍《漂流台東》



洗可麗環保洗衣精



(眼力訓練室解答)

好消息!!!

(正新) 倍力加輪胎 特價大放送



自 104 年元月 18 日起至 104 年 2 月 28 日止，指定加油站（正新）倍力加輪胎特價大放送，特價優惠項目如下，還有三重優惠喔！請至本公司官網加油站服務項目查詢



<http://new.cpc.com.tw/division/mb/service-search3.aspx>

品名	特價
185/65HR14	1,688 元
195/60HR14	1,788 元
195/60HR15	1,888 元
195/65HR15	1,888 元
205/65VR15	2,188 元
195/70R15C	2,688 元
205/55VR16	2,688 元
205/65R15C	3,188 元



台灣中油股份有限公司
CPC Corporation, Taiwan

中油廣告



IOS



Android

歡迎下載APP或詳閱中油官網<http://new.cpc.com.tw/activity/publication/Home/>